

# *Ontwerp*

## **Integraal Beleidsplan Openbare Ruimte**

Gemeente Emmen

12 september 2024



### **Colofon**

**Opdrachtgever**  
Gemeente Emmen

**Auteur**  
Cyber Advies  
*Martijn Buitenhuis*  
*Sjaak van der Vlies*  
*Anneloes Voorberg-van Leeuwen*

**Versie**  
Referentie 42023031  
Definitief Ontwerp

## Inhoudsopgave

Samenvatting .....	2
1 Inleiding .....	4
1.1 Doel van het IBOR .....	4
1.2 Positie en scope van het IBOR .....	4
1.3 Structuur van het IBOR .....	6
1.4 Leeswijzer .....	7
2 Kader .....	8
2.1 Een korte schets van Emmen .....	8
2.2 De openbare ruimte van Emmen .....	8
2.3 Beleidskaders .....	9
2.4 Trends en Ontwikkelingen .....	10
3 Doelen en thema's .....	12
3.1 Omschrijvingen en strategische keuzes voor de openbare ruimte uit de Strategienota .....	12
3.2 Vertaling ambities en doelen uit Strategienota naar het IBOR .....	13
3.3 Algemene uitgangspunten voor inrichting en beheer van de openbare ruimte .....	14
4 Uitwerking thema's .....	15
4.1 Identiteit en herkenbaarheid .....	15
4.2 Klimaat en Biodiversiteit .....	16
4.3 Veiligheid .....	20
4.4 Inclusie en toegankelijkheid .....	22
4.5 Gezondheid .....	24
4.6 Aantrekkelijkheid .....	26
5 Uitwerking per functioneel gebied .....	28
5.1 Centra .....	30
5.2 Wonen .....	33
5.3 Bedrijven .....	36
5.4 Sport en voorzieningen .....	39
5.5 Recreatiegebieden .....	42
5.6 Groenblauwe structuren .....	45
6 Implementatie .....	48
6.1 Toepassing IBOR .....	48
6.2 Korte termijn acties .....	48
6.3 Langere termijn acties .....	49
Bijlage 1: Relevante beleidskaders voor het IBOR .....	51

## Samenvatting

Het *Integraal Beleidsplan Openbare Ruimte* (IBOR) van de Gemeente Emmen, opgesteld in 2024, biedt een strategisch kader voor de openbare ruimte in de gemeente. Er zijn veel opgaven en nieuwe ontwikkelingen die effect hebben op de openbare ruimte. Denk aan klimaatadaptatie, biodiversiteit, parkeerknelpunten, plek geven aan de energietransitie, voorkomen van verloedering in wederopbouw wijken, veranderend gebruik van de openbare ruimte (denk aan snelle elektrische fietsen), etc. Deze opgaven vragen om een integrale blik en aanpak.

Het hoofddoel van dit plan is een gedeelde visie op de openbare ruimte te realiseren. Het plan vormt een strategisch kapstok en geeft op tactisch niveau richting voor de inrichting (het ontwerp), de uitvoering (realisatie) en het beheer en onderhoud van de openbare ruimte van Emmen. Ons uiteindelijk doel met dit IBOR en alle plannen en werk wat eruit volgt, is een toekomstbestendige openbare ruimte die groen, schoon, heel en veilig is, met voldoende speelruimtes en parkeervoorzieningen, die voldoet aan de ambities van de gemeente en de behoeften van haar inwoners.

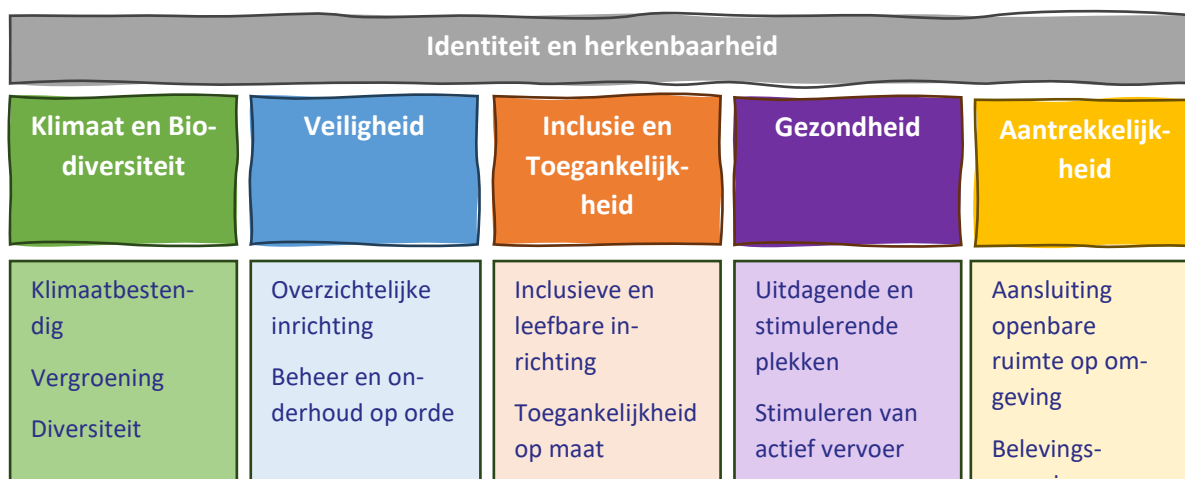
Het beleidsplan is richtinggevend voor alle voorzieningen in de openbare ruimte die in beheer zijn bij de gemeente. Het kan ook gebruikt worden bij de interactie met andere grondeigenaren. De openbare ruimte heeft voor diverse disciplines impact en zijn weerslag, denk hierbij aan welzijn, sport- en recreatie maar ook economie. Het is van belang dat het IBOR en de Omgevingsvisie op elkaar aansluiten; beide plannen bouwen voort op de Strategienota en waar de Omgevingsvisie een wat breder beeld geeft op Emmen, focust dit IBOR zich op de openbare ruimte.

Het plan biedt een toetsingskader voor plannen, realisatie, beheer en onderhoud. In de uitwerking en implementatie moet de borging in processen en daaraan verbonden samenwerking plaatsvinden. Het plan geeft ook richting aan de wijze waarop inwonersbetrokkenheid (participatie) vorm gegeven kan worden.

### Ambitie: Toekomst van de Openbare Ruimte in Emmen

De centrale visie op de openbare ruimte van Emmen is: ***Emmen werkt aan een gezonde, prettige, veilige, inclusieve en toekomstbestendige leefomgeving.***

Deze visie is uitgewerkt aan de hand van de thema's, elk met een eigen visie voor de toekomst. Per thema zijn meerdere pijlers, met daarbij de uitgangspunten voor de toekomst. Deze gaan primair over de openbare ruimte. Soms wordt de verbinding gelegd met andere beleidsterreinen.



*Figuur: de vijf thema's en pijlers, met identiteit en herkenbaarheid als overkoepelend thema.*

Emmen wil voorbereid zijn op klimaatverandering. Door slimme inrichting is de gemeente zo goed mogelijk bestand tegen wateroverlast, hittestress en droogte. Biodiversiteit wordt actief bevorderd door meer groen en inheemse flora en fauna, wat de leefomgeving niet alleen duurzamer maakt, maar ook aantrekkelijker voor

inwoners en bezoekers. De robuuste groenblauwe netwerken zorgen voor klimaatbestendigheid en ecologische diversiteit.

Veiligheid staat hoog in het vaandel. Door een overzichtelijke en goed verlichte infrastructuur voelen inwoners zich veiliger in de openbare ruimte, en gevaarlijke situaties worden door slimme ontwerpkeuzes vermeden. Sociale veiligheid wordt bevorderd door betrokkenheid van bewoners en meer sociale controle, terwijl verkeersveiligheid sterk is verbeterd, vooral voor fietsers en voetgangers. Inclusie is een hoeksteen van het beleid: de openbare ruimte is volledig toegankelijk voor iedereen, ongeacht leeftijd of beperking. Barrières zijn weggenomen en ontmoetingsplekken zijn uitnodigend voor alle bevolkingsgroepen. Het ontwerp van de ruimte komt tot stand met inbreng van de inwoners, zodat iedereen kan deelnemen aan het maatschappelijke leven. Tot slot speelt de openbare ruimte een cruciale rol in het bevorderen van de gezondheid van de inwoners. Groene gebieden en sport- en speelvoorzieningen stimuleren beweging en sociaal contact. Fietsen en wandelen worden actief aangemoedigd door aantrekkelijke en veilige routes, waardoor inwoners gestimuleerd worden om een gezonde levensstijl te omarmen.

Al deze elementen dragen bij aan een aantrekkelijke, groene en leefbare openbare ruimte, die goed wordt onderhouden en waar bewoners zich thuis voelen. De unieke identiteit van Emmen komt tot uiting in elke wijk, dorp en straat, wat de gemeente een karakteristieke, duurzame en toekomstgerichte uitstraling geeft.

Voor dit plan zijn alle disciplines en inwoners betrokken om input te leveren, het resultaat is een integraal plan. De wijze waarop de implementatie plaats gaat vinden zal het succes bepalen in de integrale aanpak.

### **Gebiedsgerichte uitwerking**

De gemeente Emmen werkt met een gebiedsgerichte benadering. Dit betekent dat voor verschillende typen gebieden – zoals woonwijken, bedrijventerreinen, sport- en voorzieningsclusters en recreatiegebieden – specifieke maatregelen en inrichtingseisen worden opgesteld. In deze gebieden wordt per thema gekeken hoe de doelstellingen van het IBOR het best gerealiseerd kunnen worden. We werken met een integrale aanpak waarbij de verschillende vak afdelingen en de inwoners en maatschappelijke organisaties samenwerken aan de kwaliteit van de leefomgeving.

### **Implementatie**

De implementatie van het IBOR bestaat uit een combinatie van korte en lange termijn acties om de openbare ruimte in de gemeente Emmen toekomstbestendig, duurzaam en aantrekkelijk te maken. In de komende jaren worden concrete stappen gezet om snel effect te bereiken. Dit begint met het plan actief uit te dragen zowel in- als extern. Een eerste concrete actie is de gebiedsgerichte aanpak aan de hand van twee pilots op te pakken en vorm te geven. Op de lange(re) termijn moeten zaken geborgd worden, zowel in beleid- en beheer, organisatorisch als in de middelen. Daarnaast wordt er geïnvesteerd in grootschalige projecten die de openbare ruimte duurzaam en toekomstbestendig maken. Dit is per gebied (centra, woonwijken, industrieterreinen, parken, e.d.) anders en vraagt daarom ook om een gebiedsgerichte en integrale aanpak. Een constante samenwerking met bewoners en bedrijven blijft essentieel, zodat zij op de lange termijn betrokken blijven bij de ontwikkeling van de openbare ruimte.

Dit beleidsplan vormt een essentieel instrument voor de gemeente Emmen om haar ambities op het gebied van openbare ruimte te realiseren en te zorgen voor een duurzame, veilige en aantrekkelijke leefomgeving voor haar inwoners.

# 1 Inleiding

De openbare ruimte van Emmen is een belangrijk onderdeel van de identiteit van de gemeente Emmen en heeft meerdere functies. De openbare ruimte is de plek waar bewoners en bezoekers elkaar ontmoeten, waarover men zich verplaatst en waarin men beweegt en zich ontspant. Daarnaast is de openbare ruimte ook een leefgebied van dieren en heeft het een belangrijke rol om het stedelijk gebied leefbaar en toekomstbestendig te maken. Kortom: de openbare ruimte doet ertoe! Daarbij komt dat de openbare ruimte meer en meer als één geheel wordt gezien en ervaren. Het zijn niet de losse elementen maar het geheel wat samen tot meerwaarde kan leiden. Het is daarom dat Emmen een integraal beleidsplan openbare ruimte heeft opgesteld.

De kwaliteit van de leefomgeving wordt door meerdere facetten bepaald. Dit is allereerst de fysieke inrichting, zoals gebouwen en architectuur, infrastructuur, parkeervoorzieningen, pleinen, parken en grote groengebieden. Ook beheer, onderhoud en de bijbehorende service hebben veel invloed op de ervaren kwaliteit. Daarnaast bepaalt het gebruik van de openbare ruimte door inwoners of groepen inwoners sterk hoe deze wordt beleefd door anderen. Economische activiteiten, recreatie, sport en cultuur, milieu en klimaat, veiligheid en beveiliging, voorzieningen en de sociale cohesie zijn facetten die invloed hebben op die ervaren kwaliteit.

Er zijn veel opgaven en nieuwe ontwikkelingen die effect hebben op de openbare ruimte. Denk aan klimaatadaptatie, biodiversiteit, parkeerknelpunten, terrassen, wandelpaden en wegen plek geven aan de energietransitie, voorkomen van verloedering in wederopbouw wijken, veranderend gebruik van de openbare ruimte (denk aan snelle elektrische fietsen), etc. Ook deze opgaven vragen om een integrale blik en aanpak.

De gemeente is als eigenaar van de openbare ruimte verantwoordelijk voor de inrichting, beheer en onderhoud van de openbare ruimte. Het is daarbij van belang dat maatschappelijke opgaven en ruimtelijke claims hierin naast elkaar een plek krijgen, net als de beleidsambities die de gemeente heeft. Zo werken we aan een toekomstbestendige openbare ruimte, waarbij naast fysieke ingrepen ook relaties worden gelegd met het sociaal domein: elkaar kunnen ontmoeten in een park, het kunnen bewegen op een fijne speelplek, toegankelijke stoepen en bankjes om even te kunnen zitten en bij te praten. Er is een Integraal Beleidsplan Openbare Ruimte nodig om op een integrale manier invulling te kunnen geven aan de ambities en opgaven.

## 1.1 Doel van het IBOR

Het hoofddoel van dit IBOR is: *Het integraal beleidsplan openbare ruimte vormt een strategisch kapstok en geeft op tactisch niveau richting voor de inrichting (het ontwerp) en het beheer van de openbare ruimte van Emmen. Ons uiteindelijke doel met dit IBOR, en alle plannen en werkzaamheden die eruit volgen, is een toekomstbestendige openbare ruimte bieden die groen, schoon, heel en veilig is, met voldoende speelruimtes en parkeervoorzieningen. Die passend is bij de functie van het gebied en aansluit bij de behoeften van de gebruikers.*

Andere doelen zijn:

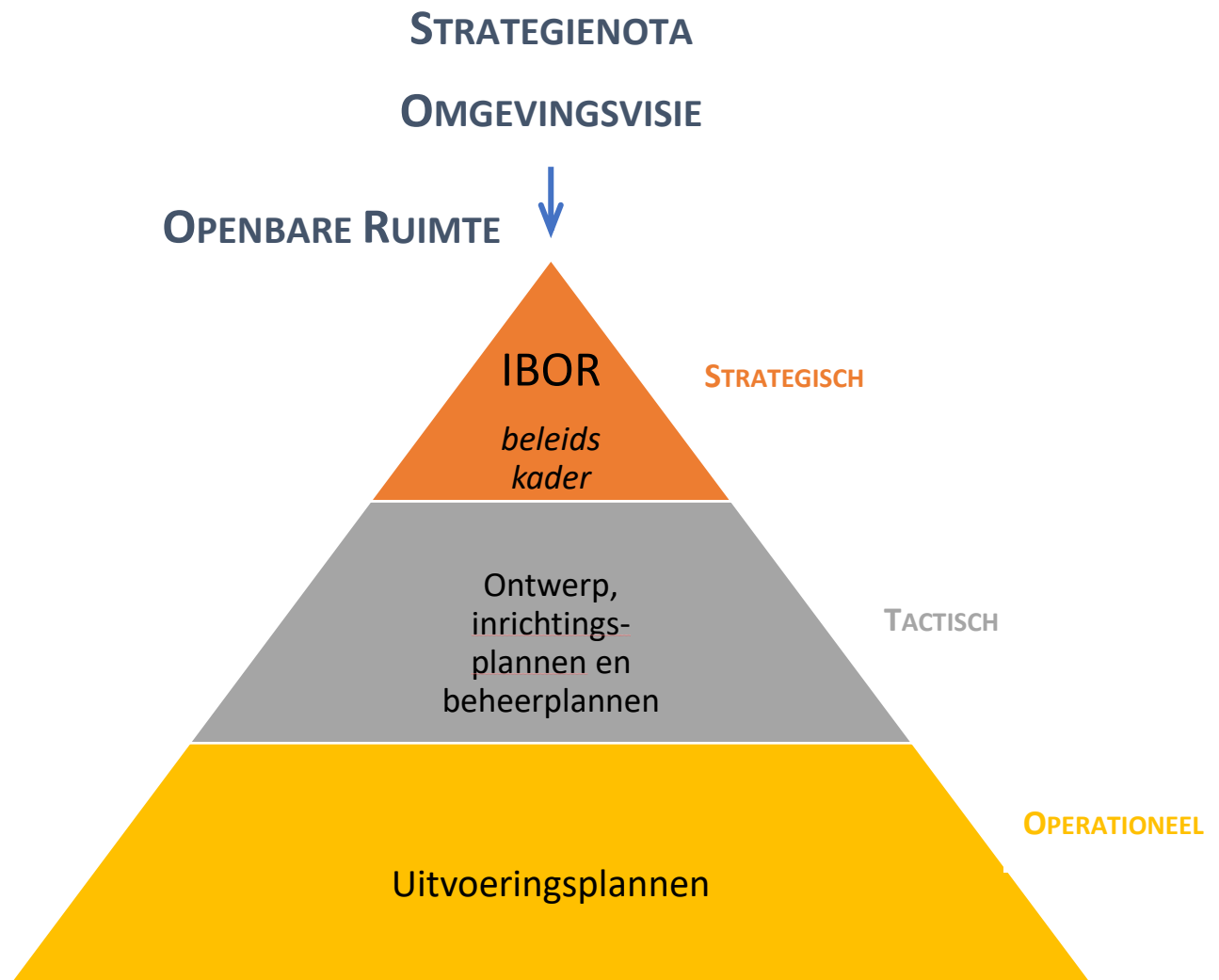
- Gedeelde visie op de openbare ruimte.
- Integraliteit verstevigen.
- Actuele opgaven en ontwikkelingen een plek geven

## 1.2 Positie en scope van het IBOR

In onderstaand figuur is de positie van dit IBOR in beeld gebracht.

- Het IBOR sluit aan op in ontwikkeling zijnde Omgevingsvisie, bij de beleidsdoelstellingen van de strategienota en bij het coalitieakkoord 2022 t/m 2026.
- Het is een strategisch beleidsdocument wat richting geeft voor ontwerp, beheer en inrichting.
- Dit IBOR moet vervolgens op verschillende manieren worden vertaald, waaronder in:

- Leidraad inrichting openbare ruimte
- Beheerplannen, onder andere groen, parkeren, wegen, riolering, enzovoorts



*Figuur: Positionering Integraal beleidsplan Openbare Ruimte (IBOR) en samenhang met omgevingsvisie*

De focus ligt op de openbare ruimte binnen de bebouwde kom en het buitengebied. Het beleidsplan is richtinggevend voor alle voorzieningen die in beheer zijn bij de gemeente. Het kan ook gebruikt worden bij de interactie met andere grondeigenaren. De openbare ruimte heeft voor diverse disciplines impact en zijn weerslag, denk hierbij aan welzijn, sociale cohesie, sport- en recreatie maar ook economie.

Het plan biedt een toetsingskader voor ontwerpen, realisatie, beheer en onderhoud. In de uitwerking en implementatie moet de borging in processen en daaraan verbonden samenwerking plaatsvinden.

Het plan geeft ook richting aan de wijze waarop inwonersbetrokkenheid (participatie) bij de inrichting en gebruik van het openbare gebied vorm gegeven kan worden.

### Wat is de openbare ruimte?

De openbare ruimte bestaat uit verschillende onderdelen in de buitenruimte waarvan de gemeente eigenaar is en/of waar de gemeente het onderhoud van verzorgt. Denk aan:

- veenkoloniale wijken en kanalen
- stadswateren en oevers
- parken, plantsoenen en landschapselementen
- tunnels, bruggen en andere civiele kunstwerken
- parkeerplaatsen, straten, fietspaden en trottoirs
- terrassen in de openbare ruimte
- grasvelden, bloemperken, struiken, bomen (structuren) en bossen
- het riool en alles wat daarbij hoort
- bermen en sloten
- speelplaatsen en sporttoestellen
- verkeersborden en andere bewegwijzering
- bankjes en fietsenrekken
- afvalbakken en ondergrondse containers
- kunst in de openbare ruimte
- lichtmasten en verkeersregelinstanties

### 1.3 Structuur van het IBOR

In dit plan wordt het beleid voor de openbare ruimte opgehangen aan de thema's die op dit moment maatschappelijk relevant zijn voor Emmen en verbonden kunnen worden aan de openbare ruimte. Maatschappelijke thema's als duurzaamheid, klimaatadaptatie en inclusie zijn belangrijk in de openbare ruimte, maar ook aantrekkelijkheid, biodiversiteit, gezonde leefomgeving en veiligheid. Het integraal werken om ambities rond deze thema's waar te maken is een randvoorwaarde voor succes.

Elk thema kent een aantal pijlers waarop het beleid van het thema voor de komende periode is gebaseerd. Het geeft aan op welke manier kan worden bijgedragen aan de maatschappelijke opgaven.

Na de uitwerking van de thema's volgt per functioneel gebied een nadere beschrijving per thema op de kansen en aandachtspunten voor het openbaar gebied in dat gebied.

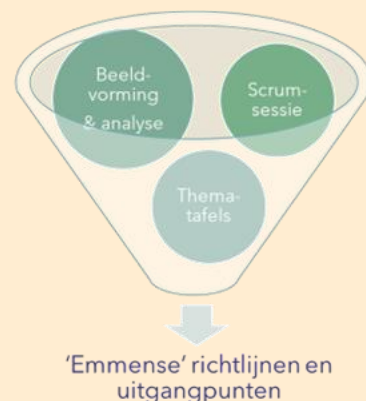
#### **Totstandkoming en participatie**

Dit IBOR is opgesteld vanuit een intensief samenwerkingsproces. Naast een analyse van het huidige beleid, hebben er verschillende interne werksessies plaatsgevonden met alle betrokkenen en heeft er inbreng plaatsgevonden. Dit is verwerkt in een eerste plan.

Dit eerste plan is besproken met Erkende Overleg Partners (EOP's), bewoners en andere stakeholders tijdens onder andere een informatiemarkt. Ook is er informatie opgehaald via een enquête.

Deze feedback heeft geleid tot het voorliggende plan.

Hierop is inspraak mogelijk geweest.



## 1.4 Leeswijzer

**Hoofdstuk 2** geeft de kaders weer voor dit IBOR. Dit bestaat uit een korte schets van de openbare ruimte van Emmen. Ook de beleidskaders en trends en ontwikkelingen zijn belangrijk als kader voor dit beleidsplan. In **hoofdstuk 3** staan de ambities en pijlers. Wat vinden we belangrijk voor de openbare ruimte? Hierbij sluiten we aan bij de lijn vanuit de Omgevingsvisie. In **hoofdstuk 4** is dit uitgewerkt voor de inrichting en beheer van de openbare ruimte. Daarbij zijn 5 thema's centraal gezet. **Hoofdstuk 5** focust op de verschillende gebieden die Emmen heeft. Per gebied zijn de thema's daarin concreet gemaakt. Tot slot laat **hoofdstuk 6** zien wat er voor nodig is om dit IBOR tot een succes te maken en te implementeren.



## 2 Kader

*Dit hoofdstuk vat de belangrijkste kaders samen die relevant zijn voor dit IBOR. Het hoofdstuk begint met een korte schets van het ontstaan van Emmen. Vervolgens wordt een sprong gemaakt naar de huidige opbouw van Emmen, met daarbij een weergave van de openbare ruimte op dit moment. Ook de beleidskaders en trends en ontwikkelingen zijn belangrijk als kader voor dit beleidsplan.*

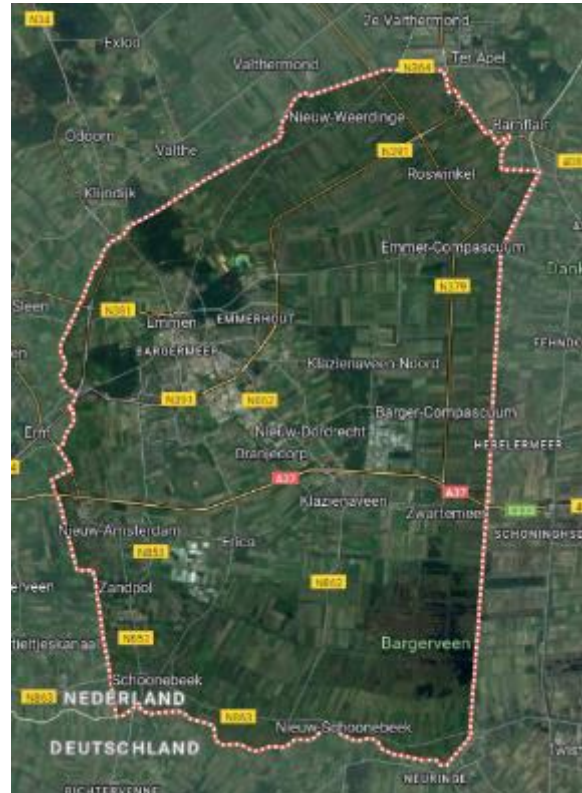
### 2.1 Een korte schets van Emmen

Emmen is een dynamische 100.000+ gemeente, gelegen in Zuidoost Drenthe, aan de grens met Duitsland, met binnen haar grenzen één van de grootste industrieclusters van Noord-Nederland en een uitgestrekt landelijk gebied. De gemeente bestaat uit de kern Emmen met verschillende wijken en buurten met daarnaast 14 kernen/dorpen en een groot buitengebied. De stad Emmen heeft veel openbare ruimte in de wijken. De gemeente Emmen kent diverse landschappen en ondergronden.

Een belangrijk onderdeel van de identiteit van Emmen is het aanbod in de vrijetijdsector, met Wildlands als één van de topattracties van Nederland. Er zijn goede verbindingen naar alle windstreken. Emmen biedt een unieke combinatie met rust en ruimte, unieke natuur en bijzondere landschappen, waaronder het veenlandschap en de Hondsrug. Met name het Bargerveen is een onderscheidend gebied in de gemeente.

Emmen kent ook een aantal belangrijke sociale typeringen die een relatie hebben met de openbare ruimte:

- grote mate van sociale cohesie (naberschap);
- relatief veilig (ervaren en feitelijk) t.o.v. andere 100k+ gemeenten;
- hoog ervaren welzijn en hoog gebruik van sociale voorzieningen;
- veel/concentratie van sociale voorzieningen/zorglandschap in de stad Emmen met een regiofunctie.
- grote gezondheidsverschillen.



### 2.2 De openbare ruimte van Emmen

#### Geschiedenis van Emmen

De geschiedenis van Emmen houdt sterk verband met haar ligging op zowel hoger gelegen zandgronden als hoogveengebieden, zoals het Boertangermoor. Van oudsher was er landbouw op de gebieden van hoog naar laag. Eind 19<sup>e</sup> eeuw begon de ontginning van het hoogveen, waarvoor meerdere kanalen zijn gegraven en het areaal aan landbouw toenam. Mede door de ligging van Emmen – aan de rand van Nederland – is een aantal kwaliteiten van Emmen bewaard gebleven: rust, ruimte, unieke natuur en bijzondere landschappen, samen met een sociale structuur van “naberschap” en het behoud van de menselijke maat.

Na de Tweede Wereldoorlog zette het toenmalige overheidsbeleid in op spreiding en kwam de industriële ontwikkeling van Emmen op gang, met de komst van textiel- en metaalfabrieken. Het aantal inwoners groeide in een rap tempo, wat resulteerde in een snelle uitbreiding van het aantal woningen in Emmen en de aanleg van infrastructuur en voorzieningen. Deze ontwikkelingen zijn bepalend geweest voor de huidige (sociaaleconomische en fysieke) structuur van Emmen.



*Figuur: Ontwikkeling van Emmen (1815-1915-1958-2021)*

### Huidige opbouw en de openbare ruimte

De gemeente Emmen bestaat uit de stad Emmen met diverse wijken, een groot aantal kleine en grote dorpen, en een omvangrijk buitengebied. Elke wijk of dorp heeft zijn eigen typeringen in samenstelling van de bewoners, ontstaansgeschiedenis en/of specifieke voorzieningen.

De openbare ruimte van de Gemeente Emmen kenmerkt zich door haar diverse inrichting, maat en schaal. Het centrumgebied van de kern Emmen is met de verplaatsing van het dierenpark de laatste jaren enorm veranderd. Op de oude locatie zijn de contouren nog zichtbaar in het Rensenpark. Veel wijken in de kern Emmen zijn naorlogs en hebben een navenante stedenbouwkundige inrichting en zijn in de loop van de jaren onderhevig aan verschuivingen in type inwoners. In de wijken is veel openbaar groen te vinden. Dit is een kwaliteit, maar heeft ook een keerzijde: dit betekent namelijk veel werk voor onderhoud, kans op verloedering, en ander gebruik van de ruimte (bijvoorbeeld het plaatsen van schuttingen omdat men meer privacy wenst).

Er is een heel divers landschap en dorpenpallet. Zo zijn er vanuit de geschiedenis, cultuur en verschillende ontwikkelingen grote verschillen tussen gebieden, dorpen en wijken. De combinatie van relatief hoge zandgronden op de Hondsrug en omliggende veenkoloniën betekent een grote ruimtelijke variatie: Emmen is nu een open en groene gemeente en vormt met zijn geheel aan stadswijken, dorpen en linten een landschappelijke en open stedelijke structuur. De omliggende dorpen hebben veelal het karakter van hun ontstaan en dat geldt ook voor hun inwoners die daar veelal een sterke binding mee hebben.

Deze verschillende identiteiten willen we graag behouden en versterken. De openbare ruimte speelt hier een grote rol in. Het IBOR moet een belangrijke bijdrage leveren aan het behoud en het versterken van deze diversiteit.

### 2.3 Beleidskaders

Op het moment van het opstellen van dit IBOR wordt ook de Omgevingsvisie vormgegeven voor de gemeente Emmen. De planning is dat het IBOR eerst wordt vastgesteld en daarna de Omgevingsvisie. Dit betekent voor de onderlinge verhouding het volgende:

- Zowel de Omgevingsvisie als het IBOR borduren voort op de ambities uit de Strategienota. De ambities uit de strategienota vormen de basis voor dit IBOR.
- Het IBOR wordt vervolgens meegenomen in de verdere uitwerking van de Omgevingsvisie.

De drie perspectieven uit de uitgangspuntennotitie voor de Omgevingsvisie in combinatie met de ambities uit de Strategienota gelden als basis voor dit IBOR:

Perspectief	Ambities	
<b>Duurzame en groene gemeente</b>	Wij creëren meer ruimte voor de natuur, zijn voorbereid op klimaatverandering en verbinden wonen, werken en de natuur met elkaar. We behoren tot de top 10 van de groenste gemeenten van Nederland.	Wij worden CO2 neutraal en faciliteren duurzame energieproductie.
<b>Leefbare en aantrekkelijke gemeente</b>	In Emmen kan iedereen meedoen aan het maatschappelijk leven en heeft daarin gelijke kansen. Wij focussen hierbij op kinderen, jongeren en hun ouders, zodat de jeugd het beter krijgt dan generaties voor hen.	De ondersteuning die wij inwoners geven, werkt voor hen en is betaalbaar. Wij vernieuwen daarom de werking van de sociale infrastructuur.
<b>Economisch veerkrachtige gemeente</b>	Emmen groeit economisch en in aantal inwoners en versterkt haar positie als regiokern met goede verbindingen en voorzieningen. We zorgen voor een aantrekkelijke, duurzame en veilige woon- en leefomgeving.	Wij behoren tot de landelijke top van groene, slimme en innovatieve industriekernen, met zorg en recreatie en toerisme als belangrijke economische pijlers, en een bijpassend onderwijsaanbod.

Aanvullend daarop: “De inwoners van Emmen zijn de basis van en voor onze ambities. We richten ons daarom ook op het verstevigen van de verhouding tussen inwoners en de gemeente, het behouden en vergroten van het wederzijds vertrouwen en de participatie van en samenwerking met inwoners.”

De doelen die hierbij zijn geformuleerd en die relevant zijn voor de openbare ruimte zijn in hoofdstuk 3 verder toegelicht.

De gemeente Emmen besteedt in de Omgevingsvisie gebiedsgericht aandacht aan de diversiteit in opgaven, kansen en behoeften binnen de gemeente. Door aan te sluiten bij de opgaven per gebied verwachten we meer participatie en samenwerking te organiseren. Hechting aan de eigen leefomgeving mobiliseert mensen en organisaties om bij te dragen.

Voor een integrale aanpak bij de totstandkoming van het IBOR, is de verbinding met verschillende beleidsvelden gezocht en aanwezige beleidskaders ingebracht en waar nodig meegenomen. In bijlage 1 wordt een opsomming gegeven van de relevante beleidskaders.

## 2.4 Trends en Ontwikkelingen

De gemeente heeft te maken met diverse trends en ontwikkelingen die effect hebben op de inrichting en het beheer van de openbare ruimte. Zo is het belang van de openbare ruimte de afgelopen jaren toegenomen en zijn er verschillende **maatschappelijke opgaven** die een plek moeten krijgen. Denk aan tegengaan van eenzaamheid, stimuleren van beweging, klimaatbestendig maken van de leefomgeving, energietransitie, etc. De inrichting en beheer van de openbare ruimte heeft hier een belangrijke rol in te spelen. Tegelijk moet rekening gehouden worden bijvoorbeeld het veranderende klimaat maar ook aan de opgave om meer duurzaam te werken. **Integraal werken** is een must om hier invulling aan te kunnen geven.

**Inwoners** willen actief worden betrokken bij wat er in hun omgeving gebeurt. Soms willen ze ook zelf aan de slag en hebben ze ideeën voor hun buurt.

Ook de markt staat niet stil: de krapte op de **arbeidsmarkt** is al een tijd aan de gang en het is niet de verwachting dat dit snel anders zal worden. Dat betekent dat het lastig is mensen te vinden het werk uit te voeren en dat de kosten blijven stijgen. Dit geldt ook voor materialen en brandstof.

Dit zijn de belangrijkste trends en ontwikkelingen waar rekening mee gehouden moet worden. Dit is meegenomen in de verdere uitwerking van dit IBOR.

## 3 Doelen en thema's

*Emmen heeft in de strategienota zes heldere ambities benoemd die ook van belang zijn voor de openbare ruimte. In het vorige hoofdstuk hebben we deze ondergebracht bij de drie perspectieven uit de Uitgangspuntennotitie Omgevingsvisie Emmen. Hierop bouwen we voort. In dit hoofdstuk zijn de teksten uit de Strategienota opgenomen die relevant zijn voor dit IBOR. Vervolgens zijn op basis van deze drie perspectieven en de kaders uit het vorige hoofdstuk zes thema's opgesteld die de basis vormen voor dit IBOR.*

### 3.1 Omschrijvingen en strategische keuzes voor de openbare ruimte uit de Strategienota

De genoemde ambities uit de Strategienota zijn uitgewerkt richtinggevende omschrijvingen en strategische keuzes voor de openbare ruimte. Deze zijn eerder al vastgesteld. Hieronder staan de voor het IBOR relevante teksten letterlijk overgenomen uit de Strategienota.

#### Perspectief 1: Duurzame en groene gemeente

- ✓ In 2050 is Emmen een welvarende, CO<sub>2</sub>-neutrale gemeente. We stoten evenveel of minder CO<sub>2</sub> uit (door bijvoorbeeld mobiliteit en industrie en veenoxidatie) dan dat we vastleggen door bijvoorbeeld meer groen. Met een duurzame inrichting van onze ruimte anticiperen we op de klimaatveranderingen. Het behoud en de ontwikkeling van landschap en water is hierbij ons sturend principe.
- ✓ We investeren in extra aanleg, beheer en onderhoud van groen om de klimaatrobuustheid, leefbaarheid en aantrekkelijkheid van Emmen te vergroten. Dit draagt ook positief bij aan de gezondheid en veiligheid van onze inwoners. We nemen maatregelen om de biodiversiteit te vergroten, in zowel bebouwd als landelijk gebied.
- ✓ Een duurzaam en robuust (grond)watersysteem waarbij rekening wordt gehouden met ruimtelijke inpasbaarheid, maatschappelijke kosten en hydrologische realiteit.

#### Perspectief 2: Leefbare en aantrekkelijke gemeente

- ✓ Het fysieke domein maakt meedoen mogelijk. Daarom zorgen we voor:
  - bereikbare en toegankelijke (vervoers-) voorzieningen;
  - toegankelijke openbare ruimte;
  - faciliteiten voor sportief bewegen;
  - ruimte voor ontmoeting.
- ✓ Een gezond ecosysteem door schoon water schoon te houden, voorkomen van ziekte door afvalwater. Een gezond en schoon watersysteem is de ambitie voor 2050.
- ✓ Een watersysteem met meerwaarde voor onze inwoners in de beleving van hun woonomgeving. Water is zichtbaar en biedt ruime mogelijkheden tot recreatief medegebruik. Ook is water een belangrijke drager van cultuurhistorie van Emmen;
- ✓ Aantrekkelijke openbare ruimte: goed te bereiken en gebruiken voor iedereen, goed onderhouden wegen en fiets- en voetpaden;
- ✓ Vergroenen van dorpen en wijken voor klimaatadaptatie en aantrekkelijker leefklimaat, bijvoorbeeld door inwonerinitiatieven (ten aanzien van onderhoud) ondersteunen;
- ✓ We werken meer samen met inwoners en (interne) partners aan gezamenlijke opgaven en opereren daarbij minder verkokerd.

#### Perspectief 3: Economisch veerkrachtige gemeente

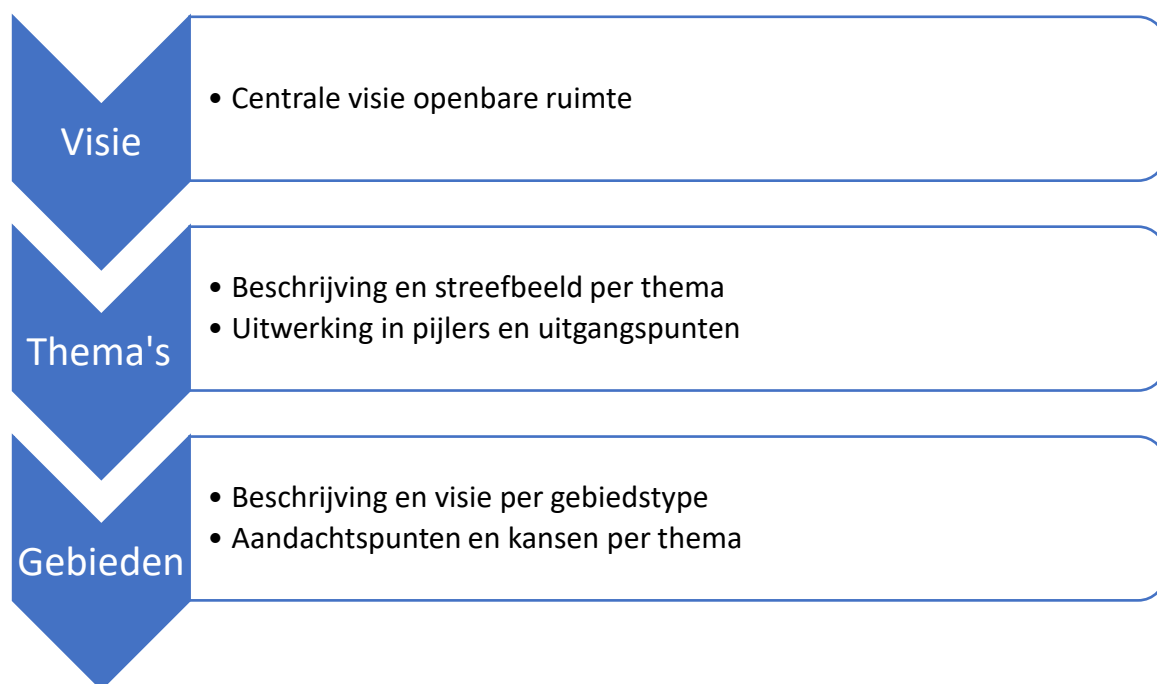
- ✓ We behouden onze kernkwaliteit van rust en ruimte, maar zorgen ook voor levendige centra met voldoende en goede voorzieningen en een gevarieerd (cultuur)aanbod. We koesteren daarbij het Emmens erfgoed. Emmen faciliteert een gezonde leefomgeving met faciliteiten voor sportief bewegen en passende sociale voorzieningen.
- ✓ We maken Emmen-Centrum stadser met een compacter winkelgebied en meer mogelijkheden voor horeca, cultuur en ontmoeting en wonen met behoud van het groene karakter van het centrum,

- waaronder het Rensenspark. Uitgangspunten hierbij: veel groen, parkeren ondergronds of buiten het centrum en goede bereikbaarheid per fiets met goede (gratis) fietsenstallingen;
- ✓ We werken toe naar een circulaire economie, zonder uitstoot van schadelijke stoffen en zonder het creëren van afval.

### 3.2 Vertaling ambities en doelen uit Strategienota naar het IBOR

Om invulling te geven aan de genoemde ambities en doelen is een brede blik op de openbare ruimte nodig. Opgaves binnen de thema's klimaatadaptatie, biodiversiteit en duurzaamheid, maar ook identiteit, beleving, toegankelijkheid en inclusie verhogen de druk op de beschikbare ruimte. Dit vraagt om een integrale benadering van het ontwerp, inrichting en beheer van de openbare ruimte.

De vertaling van ambities en doelen uit de Strategienota naar het IBOR gebeurt via de volgende opbouw:



De **centrale visie** op de openbare ruimte van Emmen is:

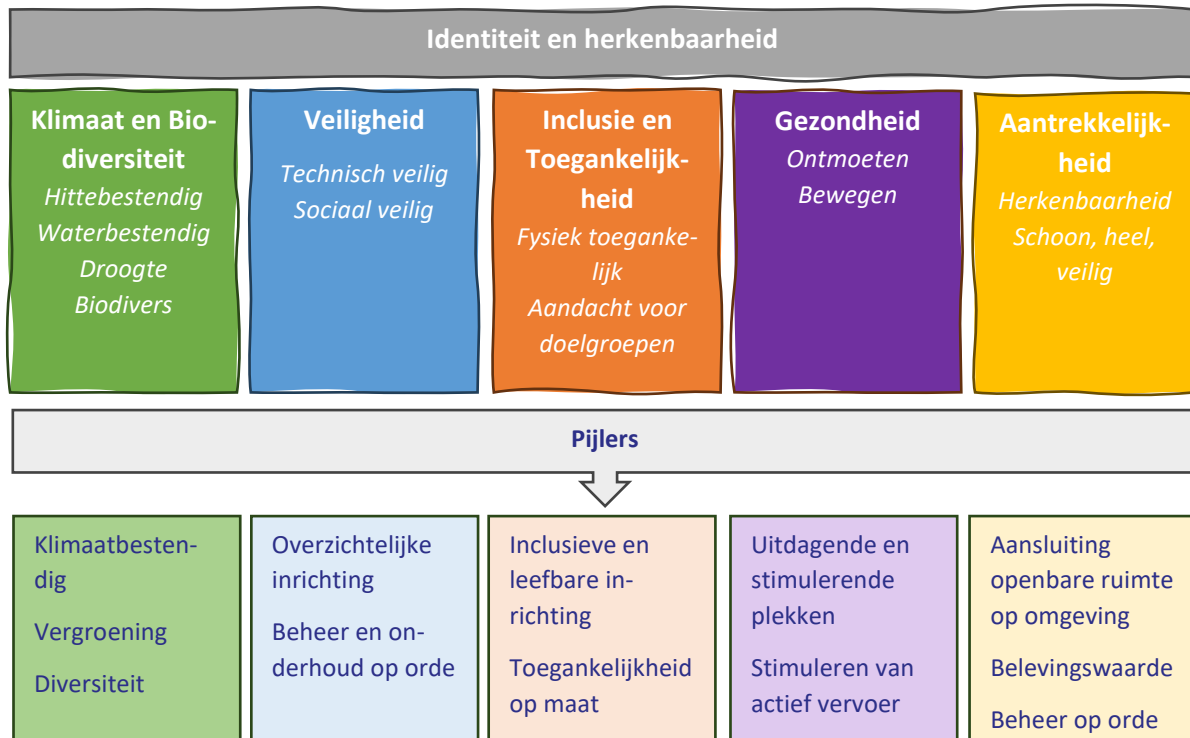
---

*Emmen werkt aan een gezonde, prettige, veilige, inclusieve en toekomstbestendige leefomgeving*

---

Het IBOR is verder uitgewerkt in een aantal **thema's**, die invulling geven aan de genoemde doelen en de centrale visie. In onderstaand figuur zijn deze benoemd, met daarbij de onderwerpen die erbij horen. Identiteit en herkenbaarheid vormen het overkoepelende thema. Daarnaast zijn vijf inhoudelijke thema's opgesteld. Dit wil zeggen dat binnen deze vijf thema's er altijd weer een vertaling naar de Emmense identiteit en herkenbaarheid gemaakt wordt. Alle ambities en doelstellingen voor de openbare ruimte zijn vanuit deze thema's nader in te vullen. In de uitwerking worden per thema **de pijlers** aangegeven die het fundament vormen voor het integrale

beleid in de openbare ruimte. Tenslotte is elke pijler uitgewerkt in **uitgangspunten**. Deze gaan primair over de openbare ruimte. Soms wordt de verbinding gelegd met andere beleidsterreinen.



Figuur: de thema's met wat daaronder valt en de pijlers die erbij horen, met identiteit en herkenbaarheid als overkoepelend thema.

### 3.3 Algemene uitgangspunten voor inrichting en beheer van de openbare ruimte

Los van de thema's zijn er ook diverse algemene uitgangspunten voor de inrichting en het beheer van de openbare ruimte.

- ✓ De gemeente draagt zorg voor een duurzame leefomgeving, waarin bij keuzes en afwegingen bestendigheid en lange levensduur centraal staan.
- ✓ We willen zoveel mogelijk materialen hergebruiken om zo bij te dragen aan een circulaire economie.
- ✓ De gemeente streeft naar zo min mogelijk uitstoot van schadelijke stoffen en andere vormen van overlast bij de uitvoering van werkzaamheden.
- ✓ De inrichting is onderhoudsvriendelijk: we ontwerpen beheerbewust en beheren ontwerpbewust.
- ✓ We werken vanuit het principe van doelmatigheid, waarbij we goed afwegen wat iets kost en wat het oplevert voor de maatschappij. Het principe 'werk met werk' maken past hierbij.

## 4 Uitwerking thema's

*In dit hoofdstuk zijn de thema's uitgewerkt. Elk thema wordt toegelicht aan de hand van een definitie met ondersteunende beelden. Daarna is beschreven wat er met betrekking tot dit thema speelt binnen de gemeente. Er is een visie opgesteld per thema. De pijlers per thema en de uitgangspunten hierbij bieden concrete handvatten voor verdere uitwerking van de inrichting en het beheer van de openbare ruimte. In hoofdstuk 5 zijn de thema's per gebiedstype uitgewerkt.*

### 4.1 Identiteit en herkenbaarheid

Identiteit en herkenbaarheid zijn emotionele randvoorwaarden waarom je in Emmen wilt wonen, werken en verblijven. Elke wijk en of gebied is anders in haar structuur en uiterlijke kenmerken, maar 'het Emmense' is wat deze verschillen met elkaar verbindt. Wat maakt een plek of gebied nu bijzonder en onderscheidend van andere gebieden? En hoe vormen al deze plekken en gebieden 'het beeld' waar de openbare ruimte in de gemeente Emmen voor staat? Door overkoepelend richting te geven aan de identiteit en herkenbaarheid van de Gemeente Emmen, ontstaat er meer integraliteit en samenhang in de openbare ruimte. Het koesteren en waar mogelijk versterken van unieke eigenschappen dragen hier positief aan bij.

#### De identiteit en herkenbaarheid van de gemeente Emmen

Een aantal unieke kenmerken van Emmen bepalen voor een groot deel de identiteit en herkenbaarheid. Dit zijn:

- Emmen heeft belangrijke geomorfologische kenmerken als de Hondsrug en de overgang naar het Veengebied.
- Het Veenkoloniale gebied biedt veel cultuurhistorische kenmerken en een bijzondere ontstaansgeschiedenis van landschap en bebouwing. Hier zijn diverse herkenbare natuur- en landschappelijke elementen en waarden aanwezig.
- Hunebedden en andere cultuurhistorische elementen op de zandgronden.
- Elke wijk of dorp heeft zijn eigen typering in samenstelling van de bewoners, ontstaansgeschiedenis en/of specifieke voorzieningen.
- Veel wijken in de kern Emmen zijn opgezet als woonerven en hebben veel openbaar groen. Daarnaast zijn in de loop der jaren een aantal kleinschalige dorpen aan de stad gegroeid. Emmen staat dan ook wel bekend als 'stad van dorpen en wijken'.
- De wijken Emmermeer, Angelslo en Emmerhout in Emmen vormen gezamenlijk één van de dertig door het Rijk geselecteerde naoorlogse gebieden met een bijzondere cultuurhistorische betekenis. De gebieden tonen samen het tijdperk van de wederopbouw. In Emmen is het eerste woonerf van Nederland gerealiseerd.
- De omliggende dorpen hebben veelal het karakter van hun ontstaan en dat geldt ook voor haar inwoners die daar veelal een sterke binding mee hebben.
- Door de ontwikkelingen in het verleden heeft Emmen op dit moment een gevarieerde, sociale samenleving. De uiteenlopende demografische opbouw leidt tot dynamiek in de leefomgeving.





Foto's: Hondsrug, Hunebed, Veenkoloniaal landschap, Woonerf

### Ambitie op thema identiteit en herkenbaarheid

Het streven van Emmen is ontwikkelingen zodanig te geleiden dat kwaliteiten behouden blijven, knelpunten tot een oplossing worden gebracht, nieuwe kwaliteiten aan de omgeving worden toegevoegd en dat alles zodanig dat het landschap 'zijn verhaal' kan blijven vertellen (uit Ruimtelijke Waardenkaart Emmen, 2011).

### Uitgangspunten

De volgende uitgangspunten dragen bij aan het behouden en versterken van de identiteit en herkenbaarheid en beoordelen waar de openbare ruimte aan bij kan dragen:

- ✓ We herkennen, waarderen en spelen in op de huidige fysieke en sociale kenmerken van de leefomgeving.
- ✓ We behouden en versterken de unieke kenmerken van Emmen.
- ✓ In de uitwerking van de andere thema's houden we altijd rekening met de identiteit van Emmen.

## 4.2 Klimaat en Biodiversiteit

Onder dit thema vallen de onderwerpen klimaat en biodiversiteit. Met **klimaat** bedoelen we dat het klimaat aan het veranderen is. Dit heeft effect op keuzes die we maken in de inrichting en het beheer van de openbare ruimte. Klimaatadaptatie betekent dat we onze omgeving aanpassen om beter om te gaan met de gevolgen van klimaatverandering. Dit omvat bijvoorbeeld het voorkomen van wateroverlast door hevige regenbuien, het verminderen van hittestress door het creëren van schaduwrijke en koele plekken, en het omgaan met droogte en overstromingen. De energietransitie verwijst naar de overgang van traditionele energiebronnen naar duurzame en hernieuwbare energiebronnen om zo verdergaande klimaatverandering tegen te gaan.

**Biodiversiteit**, of biologische en ecologische diversiteit, verwijst naar de verscheidenheid aan leven in zo'n leefomgeving, ofwel een ecosysteem. De gemeente heeft een taak in het beschermen én het verhogen van de

biodiversiteit. Hoe meer verschillende soorten planten en dieren er zijn, hoe gezonder het ecosysteem en hoe hoger de natuurwaarde. De versnippering van groen en natuurgebieden resulteert in geïsoleerde flora en fauna populaties, die daardoor achteruitgaan of uit de gemeente verdwijnen. Het inzetten op een natuur inclusieve ruimte kan bijdragen aan de biodiversiteit.

Deze twee begrippen zijn nauw met elkaar verbonden. Zo helpt meer biodiversiteit om beter bestand te zijn tegen het veranderend klimaat en heeft klimaatverandering effect op de soortendiversiteit. Voor beide uitdagingen speelt groen en water een belangrijke rol maar is de integrale benadering met de andere disciplines (o.a. water, rioleringen en wegen) vaak voorwaardelijk om de doelen te halen.



Foto's: Voorbeelden van een klimaatbestendig en biodiverse openbare ruimte

### Klimaat en biodiversiteit binnen de gemeente Emmen

Binnen de gemeente Emmen speelt droogteproblematiek een belangrijke rol. In perioden van droogte is er een groot tekort aan kwalitatief grondwater. Wanneer gebrek aan water opbouwt en het grondwater daalt, is dit direct te zien in de kwaliteit van met name het groen. Een ander nadelig effect van het dalen van het grondwaterpeil is de bodemdaling door veenoxidatie of het zetten van diepere lagen (leem, klei) in de bodem. Het is daarom van belang zo veel mogelijk water vast te houden. Als de bodem is uitgedroogd, neemt de opnamecapaciteit bij grote hoeveelheden water tegelijkertijd ook af. Een goede bodemstructuur is dan ook van groot belang voor de beperking van de verdroging. Daartegenover staat juist wateroverlast bij hevige regenbuien, hiervoor is het maaiveld verloop samen met het hebben dan wel creëren van voldoende oppervlakte water. Op verschillende plekken stroomt anders water woningen binnen en staan wegen onder water bij deze hevige regenbuien.

Om verdere klimaatverandering tegen te gaan, is er een omslag ingezet naar minder gas en meer elektriciteit. De transitie van gebruik van gas naar gebruik van elektriciteit, gaat zorgen voor een groei van het aantal transformatorhuisjes en de inpassing daarvan in de openbare ruimte.

Een wereldwijde maar ook landelijke trend is dat de biodiversiteit drastisch afneemt. Emmen wil actief bijdragen om de biodiversiteit weer te herstellen en te verbeteren. Het vergroten van biodiversiteit kan door verschillende maatregelen plaatsvinden; bijvoorbeeld gebruik van inheemse bomen die oud kunnen worden, maar ook door

het aanbrengen van rillen uit snoeihout in bosplantsoen, of het maaien gericht op bloemrijk grasland waar dat mogelijk is. Diversiteit in kleur en fleur in de directe woonomgeving toevoegen zorgt ook voor micromilieus en een hogere biodiversiteit. Acties als “steenbreek of tegelwippen” zorgt voor bewustwording bij inwoners maar draagt hieraan ook werkelijk bij.

### **Ambitie van Emmen op thema Klimaat en biodiversiteit**

*Emmen streeft er naar dat onze leefomgeving voorbereid is op de uitdagingen van klimaatverandering. Door slimme inrichting en beheer van onze leefomgeving willen we bereiken dat we minder last hebben van wateroverlast, hittestress en droogte. Meer groen, zoals bomen en planten, helpen om water op te nemen en schaduw te bieden maar ook om de aantrekkelijkheid te verbeteren. We willen meer infiltratiemogelijkheden en door een sterkere samenhang tussen civiel en groen verwachten we tot creatieve oplossingen te komen. Daarnaast streeft Emmen naar een leefomgeving waar ruimte is voor ecologische waarde en biodiversiteit. We willen een robuust groenblauw netwerk met kwalitatief goed oppervlakte- en grondwater.*

### **Pijlers en bijbehorende uitgangspunten**

Om invulling te geven aan de visie zijn uitgangspunten opgesteld, gekoppeld aan pijlers.

#### **Klimaatbestendig**

- ✓ Focus op actuele knelpunten (droogteproblematiek, wateroverlast en hittestress).
- ✓ Realiseer waar mogelijk en noodzakelijk extra berging op straat, in het rioelstelsel of het groen om wateroverlast in de omgeving te voorkomen.
- ✓ Zorg voor een goede afvoerstructuur voor water vanuit het openbaar gebied naar het watersysteem; zorg bijvoorbeeld voor natuurlijke afstroomprofielen van verhardingen naar groen (infiltratie) en oppervlaktewater, maar voorkom wateroverlast voor belangrijke voorzieningen en toegangswegen.
- ✓ Houd regenwater zo lang mogelijk vast (bij voorkeur op de plek waar het valt) en berg regenwater op en in het maaiveld, met voldoende mogelijkheden om te infiltreren in de bodem.
- ✓ Gebruik beplanting en bomen om voldoende schaduwplekken te realiseren, vooral langs doorgaande wandel- en fietsroutes, binnen bepaalde afstand van woningen, en op verblijfsplekken.
- ✓ Pas materialen en soorten toe die bestand zijn tegen droogte en hoge temperaturen.
- ✓ Stimuleer verticaal groen en groene daken bij woningen en bedrijfsgebouwen.
- ✓ Pas (gebiedsgericht) ook andere materialen toe die hitte verminderen.

#### **Vergroening**

- ✓ Zet in op meer groen (vakken en muurbekledingen) en meer bomen, onder meer om hittestress tegen te gaan.
- ✓ Versterk de groenstructuren door ze meer biodivers in te richten en aan te passen op de maatschappelijke behoeftes.
- ✓ Verwijder overbodige verhardingen en vervang door (bio)divers groen.
- ✓ Gebruik de ‘3-30-300 regel’ als praktische maatstaf (*definitie: groen bij de woning, 3 bomen zichtbaar vanuit elk gebouw, 30 procent groenbedekking per wijk en maximaal 300 meter afstand tot een groene verblijfsplek*).
- ✓ Stimuleer inwoners om hun tuin zo divers en groen mogelijk te maken.
- ✓ Verkoop geen openbaar groen waar het onderdeel is van een groen netwerk, om het netwerk in stand te houden en ruimte te reserveren voor toekomstige ontwikkelingen (o.a. energietransitie).

#### **Diversiteit**

- ✓ Vergroot de diversiteit in soortenrijkdom en verschijningsvormen van beplantingen.
- ✓ Zet in op natuurinclusieve bouw.
- ✓ Zet in op meer voedselbossen.

- ✓ Zet in op natuurlijke opbouw van landschappelijke beplantingen en bosplantsoen en het aanbrengen van houtrillen.
- ✓ Realiseer meer bloemrijke graslanden, bermen en natuurlijk vriendelijke oevers.
- ✓ Zet de juiste boom op de juiste plek, rekening houdend met de belangrijkste opgave daar: bijvoorbeeld tegengaan hittestress, droogteproblematiek of het vergroten van de biodiversiteit.
- ✓ Inheemse beplanting is voor biodiversiteit belangrijk, daarbij wel zorgvuldig af te wegen welke niet inheemse beplanting bijdraagt aan biodiversiteit en niet in ons klimaat tot overlast leiden.

### 4.3 Veiligheid

Veiligheid in de openbare ruimte is van cruciaal belang voor de beleving en ervaring ervan, en bepaalt in hoge mate of en hoe de openbare ruimte gebruikt wordt. **Veiligheid** verwijst naar de mate waarin mensen zich beschermd voelen tegen gevaren, criminaliteit en/of ongelukken. Het streven naar een veilige openbare ruimte omvat vaak een combinatie van preventieve maatregelen, gemeenschapsbetrokkenheid en doordachte inrichting. Het gevoel van comfort en vertrouwen dat mensen ervaren bij het gebruik van openbare ruimtes kan worden geduïd in fysieke en sociale veiligheid.

Onveilige infrastructuur of de slechte (technische) staat van bijvoorbeeld wegen, kunstwerken en bomen kunnen zorgen voor gevaarlijke situaties. Goede straatverlichting en een overzichtelijke inrichting dragen bij aan de zichtbaarheid en kan preventief werken tegen criminaliteit. Verkeersveiligheid wordt bepaald door een combinatie van aspecten als de fysieke inrichting, handhaving, educatie, bewustwording, maar zeker ook als er sociale controle mogelijk is. Het doel van verkeersveiligheid is het creëren van een omgeving die zo veilig mogelijk is voor alle weggebruikers.

Het menselijk handelen bepaalt naast fysieke inrichting het **gevoel van veiligheid**. Botsende leefstijlen en het gebrek aan contact kan zorgen voor overlast tussen verschillende bevolkingsgroepen. Vandalisme, samscholing en foutief weggedrag van automobilisten zijn voorbeelden van onjuist of onbedoeld gebruik van de openbare ruimte.



#### Veiligheid binnen de gemeente Emmen

Er zijn verschillende manieren om de mate van veiligheid te toetsen. De cijfers van de politie laten een positieve trend zien. De mate waarop overlast wordt ervaren neemt echter wel toe. En in het veiligheidsplan uit 2023 worden zorgen geuit over jeugdcriminaliteit en middelengebruik. Verkeersveiligheid is in het licht van de openbare ruimte een belangrijk punt van aandacht, mede vanwege de groei aan 'nieuwe' vervoersmiddelen zoals de elektrische fiets.

Het thema veiligheid is sterk afhankelijk van andere thema's als inclusie, aantrekkelijkheid en betrokkenheid. Wanneer de openbare ruimte op deze thema's beter scoort, voorkomt dit onjuist of ongewenst gebruik en

daarmee verbetert het veiligheidsgevoel en blijft de fysieke kwaliteit vaak ook beter (bijvoorbeeld: als men zich betrokken voelt, is er vaak minder vandalisme).

### **Ambitie van Emmen op thema Veiligheid**

*Emmen streeft er naar dat onze leefomgeving veilig is, doordat we inzetten op het weghalen of voorkomen van mogelijke oorzaken van gevaarlijke situaties en het wegnemen van schijnveiligheid. Ook streeft Emmen ernaar dat inwoners en bezoekers zich veilig voelen door een juiste inrichting en inzet op juist gebruik.*

### **Pijlers en bijbehorende uitgangspunten**

Om invulling te geven aan de visie zijn uitgangspunten opgesteld, gekoppeld aan pijlers.

#### **Overzichtelijke inrichting**

- ✓ Belangrijke fiets- en wandelroutes en -verbindingen zijn logisch, overzichtelijk en afgestemd op verschillende vervoersmiddelen (passend bij langzaam verkeer).
- ✓ Daar waar mogelijk transparant zichtbare en toegankelijke (obstakel vrije) (fiets)paden.
- ✓ In sociaal onveilige gebieden gebruik door verschillende groepen stimuleren (bijvoorbeeld door multifunctioneel ruimtegebruik).
- ✓ Voorkomen van plekken in de woonomgeving die uit het zicht zijn en behoud of creëer zichtlijnen waar sociale controle gewenst is.
- ✓ Toepassing van verlichting op die plekken waar dat sociaal gewenst is en vanuit participatie naar voren komt.
- ✓ Duiden van zones waar gebruikersdruk (op momenten) hoog is (denk aan schoolzones of zones rond zorgcentra).
- ✓ Toepassen van kleuren en/of afwijkende materialen in specifieke gebieden of plekken om de logica en herkenbaarheid van de verkeerssituatie te bevorderen.

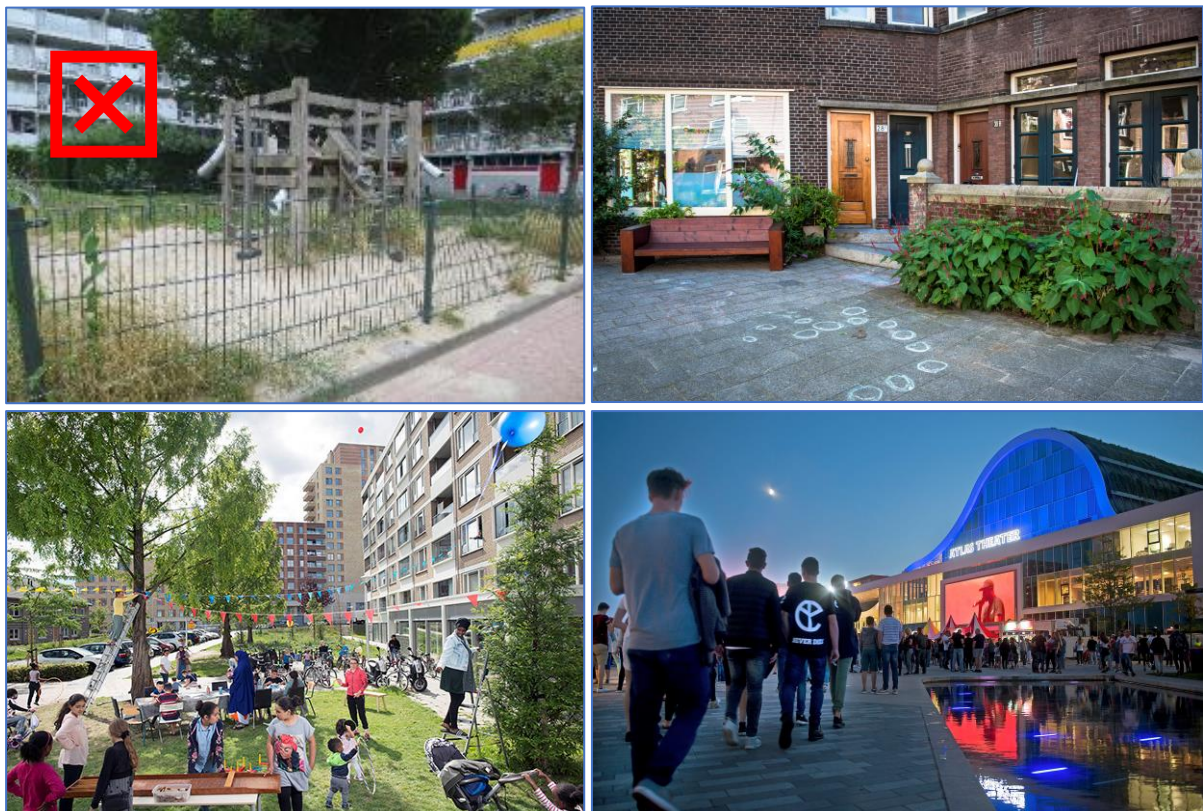
#### **Beheer en onderhoud op orde**

- ✓ Onveilige situaties worden zo snel mogelijk opgelost.
- ✓ Veiligheid is een belangrijke toetsingscriterium bij (de planning van) maatregelen.
- ✓ Bij het uitvoeren van snoei- en dunningsmaatregelen rekening houden met overzichtelijkheid en zichtlijnen (voor zowel sociale veiligheid en verkeersveiligheid).

#### 4.4 Inclusie en toegankelijkheid

**Inclusie** betekent dat alle mensen, met een diversiteit aan achtergronden en eigenschappen op een gelijkwaardige manier gebruik kunnen maken van een plek of gebied. Vertaald naar de openbare ruimte betekent inclusie dat er keuzes worden gemaakt op verschillende schaalniveaus. Multifunctioneel gebruik is een voorbeeld dat steeds meer wordt toegepast, om verschillende doelgroepen te kunnen voorzien. Een plek waar meerdere doelgroepen komen of gebruik maken van de openbare ruimte, kan juist ook doelgroepen uitsluiten. Het expliciet bedienen van een doelgroep met specifieke behoeften zorgt ervoor dat op gemeentelijke schaal de inclusie verhoogd wordt, waar de plek zelf een enkele doelgroep bedient. Variatie aan plekken is daarom belangrijk, afgestemd op de functie van een gebied. Bijvoorbeeld een basketbalveld of skatebaan trekt een bepaalde doelgroep aan met een daaraan gekoppelde inrichting en gebruik, terwijl een plein als ontmoetingsplek breed toegankelijk moet zijn.

**Toegankelijkheid** is een belangrijke voorwaarde voor mensen om mee te kunnen in de samenleving en gebruik te maken van de openbare ruimte. Het belang van een goede toegankelijke openbare ruimte is toegenomen: er zijn steeds meer ouderen en mensen met een fysieke en/of mentale beperking die in de 'normale' woonomgeving (moeten) wonen. Dit vraagt een andere benadering en inrichting van de openbare ruimte dan wanneer inwoners met een zorgbehoefte geclusterd wonen en leven. Daarnaast vraagt het VN verdrag Handicap dat iedereen mee kan doen en dat de fysieke omgeving hierop is aangepast.



#### Inclusie binnen de gemeente Emmen

Binnen de gemeente Emmen is er een groeiende diversiteit aan bevolkingsgroepen met verschillende migratie-achtergronden. Daarnaast heeft ook Emmen te maken met de vergrijzing en neemt het aantal mensen met dementie toe.

Een grote groep inwoners heeft te maken met een stapeling van uitdagingen op het gebied van gezondheid en bestaanszekerheid. Hierdoor wordt er een steeds groter beroep gedaan op sociale voorzieningen.

In de openbare ruimte is het van belang in te spelen op de veranderende samenstellingen in een wijk of buurt en hier de inrichting en/of beschikbare voorzieningen op aanpast. Inwoners moeten zich uitgenodigd voelen om mee te doen. Dus naast fysieke toegankelijkheid is sociale toegankelijkheid minstens zo belangrijk.

### **Ambitie van Emmen op thema Inclusie en Toegankelijkheid**

*Emmen streeft er naar dat onze leefomgeving zoveel mogelijk ruimte biedt voor iedereen om mee te kunnen doen doordat fysieke belemmeringen weggenomen worden. Daarbij hebben we aandacht voor specifieke doelgroepen, zoals mensen met dementie en mensen met een fysieke en/of mentale beperking. Het algemene uitgangspunt hierbij is 'niets over ons zonder ons'*

### **Pijlers en bijbehorende uitgangspunten**

Om invulling te geven aan de visie zijn uitgangspunten opgesteld, gekoppeld aan pijlers.

#### ***Inclusieve en leefbare inrichting***

- ✓ Inrichting, gebruiksmogelijkheden en inzet van de gemeente zorgen ervoor dat iedereen dezelfde mogelijkheden krijgt om gebruik te maken van de openbare ruimte.
- ✓ Inrichting moet uitnodigen tot gebruik door meerdere doelgroepen.
- ✓ Meedoen mogelijk maken: inrichting focust op zo gewoon mogelijk kunnen meedoen en ruimte geven aan eigen bijdragen van inwoners en dit faciliteren.
- ✓ Ondersteunen van initiatieven uit de stad of dorp voor de openbare ruimte.

#### ***Toegankelijkheid op maat***

- ✓ Inrichting en beheer van de openbare ruimte aanpassen op de vraag vanuit de directe omgeving (door bijvoorbeeld een data analyse van de samenstelling van de wijk, gesprekken met inwoners en organisaties en andere participatievormen).
- ✓ Voorzieningen in de openbare ruimte behouden en ontwikkelen die perspectief bieden voor de jeugd (meedoen, leren en ontwikkelen – denk aan verblijfs- en ontmoetingsplekken, gevarieerde speel- en sportvoorzieningen, etc.).
- ✓ Voldoen aan VN-verdrag handicap en aandacht voor dementievriendelijkheid.
- ✓ Maak centra met voorzieningen goed bereikbaar voor alle mogelijke vervoersmiddelen.
- ✓ Verminder en voorkom hinderlijke obstakels en opstallen.
- ✓ Biedt mogelijkheden tot gebruik van verschillende en aangepaste vervoersmiddelen.



## 4.5 Gezondheid

**Positieve gezondheid** in de openbare ruimte verwijst naar het creëren van omgevingen die de algehele gezondheid en het welzijn van mensen bevorderen. De maatschappij van zelfredzaam naar samen redzaam en de beweging van zorg naar gezondheid. Door aangepaste voorzieningen en de druk op de gezondheidszorg is het mogelijk en nodig dat mensen langer thuis blijven wonen. Gezond blijven is een thema dat steeds belangrijker wordt.

Het besef én bewijs groeit dat de openbare ruimte (en met name een groene omgeving) een positieve bijdrage levert aan gezondheid en sociale cohesie. Een groene ruimte nodigt uit tot bewegen, spelen en sporten en draagt positief bij aan de mentale gezondheid. Een aantrekkelijke en passende openbare ruimte met de juiste voorzieningen doet dit eveneens. Zo kunnen dorps- en wijkommetjes met halfverharde paden door de groenzones, bijdragen aan bewegen en ontmoeten.

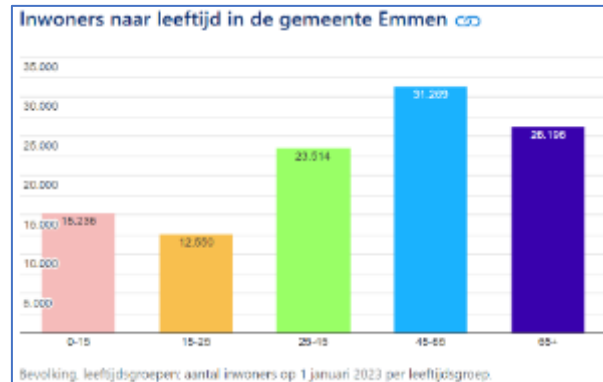
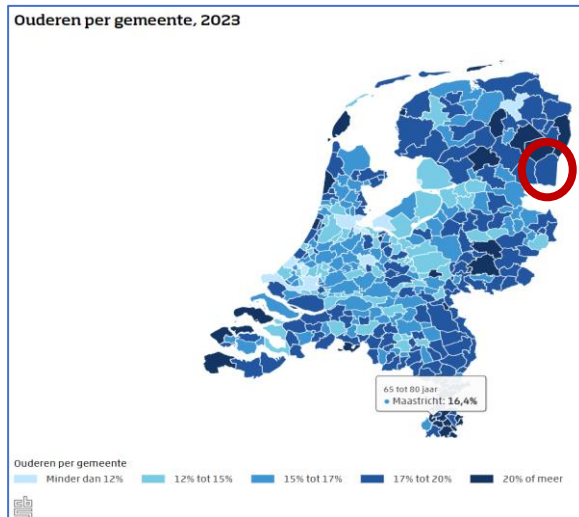
Deze benadering gaat verder dan de traditionele visie op gezondheid en omvat aspecten als mentaal welzijn, sociaal welzijn, fysieke activiteit, toegankelijkheid, en sociale inclusie. Een vitale leefomgeving is een omgeving die de gezondheid van inwoners beschermt, faciliteert en bevordert.



### Gezondheid binnen de gemeente Emmen

In heel Nederland en ook in Emmen, is er sprake van vergrijzing, de gemiddelde leeftijd neemt toe. In Emmen is 24% ouder dan 65, het gemiddelde in Nederland is 20% (bron: allecijfers.nl, 2024). Een oorzaak kan gevonden worden omdat jongeren wegtrekken (ontgroening) en/of omdat ouderen zich graag vestigen in onze regio. Deze demografische trends zorgen ervoor dat de vraag naar voorzieningen en woningen verandert, zowel wat betreft hoeveelheden en type, als locaties.

Inwoners in Emmen hebben meer dan gemiddeld met uitdagingen te maken. Sommige situaties zien we over lange periodes terug, zoals (intergenerationale) armoede en de daarmee gepaard gaande problematiek. In de gemeente Emmen zijn meer inwoners met een ongezonde leefstijl, de zorgconsumptie is hoger en de druk op de zorg neemt toe. In dorpen en wijken staan (publieke) voorzieningen onder druk. Inwoners ervaren een toenemende druk op het dagelijks leven en eenzaamheid onder inwoners neemt toe. Dit zijn allemaal items die duidelijk maken dat een vitale leefomgeving in Emmen heel belangrijk is.



Bron CBS: De bevolkingssamenstelling naar leeftijd, culturele achtergrond en type huishouden verandert.

### Ambitie van Emmen op thema Gezondheid

Emmen streeft naar een vitale leefomgeving die de gezondheid van inwoners bevordert en waarvan de inrichting uitnodigt tot bewegen, ontspannen en ontmoeten.

### Pijlers en bijbehorende uitgangspunten

Om invulling te geven aan de visie zijn uitgangspunten opgesteld, gekoppeld aan pijlers.

#### ***Uitdagende en stimulerende plekken***

- ✓ Er is een divers aanbod aan speel- en sportplekken, met voldoende uitdaging voor alle leeftijden.
- ✓ Inrichting kent diversiteit; b.v. beplantingskeuze sluit aan bij de vraag van directe gebruikersgroepen, toepassing kleur in gebruikte materialen.
- ✓ Stimuleren van het maken van gezonde ommetjes, daar waar het gebied dat toelaat, bijvoorbeeld in de vorm van een 'Daily mile' bij scholen (wandelroute van ca. 1,5 km door het groen).
- ✓ Zorg voor voldoende ruimte om buiten te kunnen spelen en verblijven.

#### ***Stimuleren actief vervoer***

- ✓ Uitnodigende wandel- en fietspaden.
- ✓ Duidelijke routeaanduidingen met mogelijke activiteiten.
- ✓ Gebruik het STOMP-principe: Bij het STOMP-ontwerpprincipe staat de auto niet langer centraal bij de inrichting van de ruimte, maar gaan we eerst uit van de voetganger (Stappen) en vervolgens de fietser (Trappen), Openbaar Vervoer, Deel Mobiliteit en tot slot de Privé-auto.

## 4.6 Aantrekkelijkheid

De **aantrekkelijkheid** van de openbare ruimte verwijst naar de eigenschappen en kenmerken die mensen aantrekken en uitnodigen om gebruik te maken van de openbare ruimte. Een aantrekkelijke openbare ruimte draagt bij aan het welzijn van inwoners, ondernemers en bezoekers en de kwaliteit van de leefomgeving.

Een aantrekkelijke openbare ruimte is schoon, heel en veilig en vormt een prettige plek, gebied of omgeving om te verblijven. Een goede functionele inrichting draagt ook bij aan een verhoogde beleving van een plek, buurt of gebied zeker wanneer de elementen aansluiten bij het doel of de vraag van de omgeving. Herkenbaarheid en de aanwezigheid van onderscheidende voorzieningen en/of inrichting vergroot de identiteit van de plek of de buurt/wijk en daarmee de aantrekkelijkheid.

Niet onbelangrijk bij de beleving van een plek, straat of ruimte zijn de gevels (harde grenzen) en de manier waarop inwoners hun tuin hebben ingericht of gebruiken.



### Aantrekkelijkheid binnen de gemeente Emmen

De openbare ruimte heeft op verschillende plekken een sobere uitstraling. Dit komt door de droogteproblematiek, achterstallig onderhoud in combinatie met de leeftijd van de voorzieningen (o.a. toegepaste materialen/meubilair, e.d.). Dit zorgt voor een negatieve beleving. Sleetse openbare ruimte is vaak het eerste teken van wijkverval. Mits dit niet wordt aangepakt, vermindert de leefbaarheid vaak in wijken (bron onderzoek platform 31).

Binnen de gemeente is veel 'siergroen' aanwezig met vaak enkele soorten beplanting. Sierbeplanting, mits goed onderhouden, zorgt wel voor een nette aanblik. Ook water is in veel gevallen een beeld bepalend element in de stedelijke openbare ruimte. De belevingswaarde hiervan is zowel visueel, cultuurhistorisch als recreatief in de vorm van vissen, varen en zwemmen. Het beheer stemmen wij gebiedsgericht af op deze functies.

Er zijn ook veel grote open ruimten met gras en bomen. Meer diversiteit in habitus en kleur, maar ook gebruiksmogelijkheden, verhoogt de aantrekkelijkheid. Dit geldt ook voor verhardingen en andere voorzieningen zoals straatmeubilair. Het aanbrengen verbeteringen in de grotere groengebieden is de verantwoordelijkheid van de gemeente, hier is over het algemeen minder directe betrokkenheid. Invulling kan veelal plaatsvinden door gebruik te maken van specifieke data over de wijk of het gebied. In de directe woonomgeving zal dit meer met inbreng van bewoners invulling moeten krijgen met ruimte voor eigen inbreng en gebruik.

### **Ambitie van Emmen op thema Aantrekkelijkheid**

*Emmen streeft naar een aantrekkelijke leefomgeving, onder andere door goede inrichting- beheer- en onderhoudskwaliteit door de gemeente. Ook wil de gemeente dat de inrichting aansluit bij de plek en functie. Tot slot is het streven dat ook inwoners, ondernemers en organisaties bijdragen aan een aantrekkelijke leefomgeving.*

### **Pijlers en bijbehorende uitgangspunten**

Om invulling te geven aan de visie zijn uitgangspunten opgesteld, gekoppeld aan pijlers.

#### **Aansluiting openbare ruimte op omgeving**

- ✓ De inrichting van in de openbare ruimte sluit aan bij de behoefte van de omgeving.
- ✓ Aansluiting inrichting openbare ruimte op de omliggende van de bebouwde omgeving, in relatie tot het (gewenst) gebruik.
- ✓ Aantrekkelijke verblijfsplekken behouden, versterken en toevoegen.
- ✓ Representatief en overzichtelijk groen: toepassing van kleur en fleur en zichtvelden vrij op ooghoogte.
- ✓ Inwoners stimuleren om hun tuin aantrekkelijk in te richten.

#### **Belevingswaarde**

- ✓ Langzaam verkeer routes, sterk verharde pleinen en straten vergroenen om de beleving te verhogen.
- ✓ Gevarieerde en gedetailleerde inrichting die aansluit bij de behoefte van de inwoners en gebruikers in een gebied.
- ✓ Aandacht voor cultuurhistorisch waardevolle omgevingen (o.a. beschermde dorpsgezichten, esdorpen) en elementen (o.a. hunebedden).
- ✓ Uitstraling verbeteren door diversiteit.
- ✓ Kunst in de openbare ruimte, muurschilderingen en dergelijke dragen bij aan de beleving van een gebied.
- ✓ Ander gebruik of actiever gebruik stimuleren van openbaar groen, bijvoorbeeld door bewonersinitiatieven of het anders inrichten.

#### **Beheer op orde**

- ✓ Schoon, heel en veilig belangrijke basis.
- ✓ Werk achterstallig onderhoud weg binnen de kwaliteitskaders.
- ✓ Groot onderhoudsmaatregelen gericht op gewenste (eind)beelden.
- ✓ Omvormen van elementen die een (te) hoge onderhoudsintensiteit vragen die in de praktijk niet geleverd kan worden.

## 5 Uitwerking per functioneel gebied

In dit hoofdstuk worden de thema's verbonden aan zogenaamde functionele gebieden en nader belicht. Functionele gebieden zijn eenheden in de openbare ruimte met een herkenbare eigen inrichting en karakter. Niet alle 'algemene ambities' kunnen in elk gebied op dezelfde manier worden verwezenlijkt. Per gebied gelden andere prioriteiten en liggen andere kansen op deze thema's. Per functioneel gebied spelen er specifieke aandachtspunten en liggen er andere kansen binnen de genoemde thema's. Deze worden in dit hoofdstuk geduid.

### Indeling functionele gebieden

De volgende functionele gebieden worden onderscheiden:

- ✓ **Centra**  
*Emmen Centrum, en de centrumgebieden van alle kernen en wijken.*
- ✓ **Wonen**  
*Alle woonwijken en woonbuurten, in dorpen en kernen, zoals Emmen-Angelslo, Emmer Compascuum en Klazienaveen.*
- ✓ **Bedrijven**  
*Alle gebieden binnen de gemeente waar industrie en dienstverlening de hoofdfunctie en/of bestemming heeft, zoals het Bargermeer en De Tweeling.*
- ✓ **Sport en voorzieningen**  
*Alle gebieden met hoofdfunctie zorg, onderwijs en/of sport zoals Omgeving Meerdijk.*
- ✓ **Recreatie**  
*Alle terreinen en plekken met hoofdfunctie recreatie, of belangrijke, buurt/wijk overstijgende plekken waar mensen elkaar ontmoeten in de openbare ruimte, zoals Rensenpark.*
- ✓ **Groenblauwe structuren**  
*Alle groene en blauwe hoofdstructuren in zowel het stedelijk als landelijk gebied. Denk aan grote groengebieden, parken, wijkgroen en het Noordbarger bos. Hieronder vallen ook de grote groengebieden die (deels) binnen de woonwijken vallen, en de blauwe structuren als de Veenvaart en het Oranjekanaal, maar ook sloten en kanalen met bijbehorende oevers. Daarnaast behoren de wegen met bermen en landschapselementen in de buitengebieden ook tot de grote groene structuren.*




Let op: Delen van een wijk kunnen dus in verschillende functionele gebieden kunnen liggen en functionele gebieden kunnen zich uitstrekken over meerdere (naast elkaar gelegen) gebieden. Een groenblauwe structuur kan doorlopen van een woonwijk in een centrumgebied of van een bedrijfsterrein in een woonwijk.

De verschillende gebieden zijn in het vervolg als volgt uitgewerkt:

- Beschrijving en huidige situatie in Emmen
- Visie
- Nadere toelichting van de thema's
- Belangrijkste aandachtspunten en kansen vanuit de thema's

### Kansentabel

In de volgende paragrafen worden de gebieden zoals hierboven uitgewerkt. Er wordt een koppeling met de thema's gemaakt. Daarna wordt dit vertaald in een kansentabel. Ter ondersteuning wordt hieronder een voorbeeld weergegeven.

Structuurgebied - Kansen				
Thema's en pijlers				Toelichting
<b>Thema</b>				
• Pijler 1				Onderbouwing waarom de pijler in dit structuurgebied een goede kans van slagen heeft. Er is geringe inspanning nodig omdat de omstandigheden of factoren al aanwezig zijn in dit gebied.
• Pijler 2				Onderbouwing waarom de pijler in dit structuurgebied een gemiddelde kans van slagen heeft. Er is enige inspanning nodig omdat de omstandigheden of factoren deels of nog niet optimaal aanwezig zijn in dit gebied.
• Pijler 3				Onderbouwing waarom de pijler in dit structuurgebied een matige kans van slagen heeft. Er is veel inspanning nodig omdat de omstandigheden of factoren nog niet aanwezig zijn in dit gebied.

## 5.1 Centra

*Dit betreft zowel Emmen centrum als alle centra in alle kernen en in stad Emmen ook de wijkcentra.*

### Beschrijving

De centra vormen het hart van een wijk, dorp of stad. De gebieden kenmerken zich door een verhoogde concentratie van diensten. Hier komen mensen samen voor zakelijke, commerciële, culturele of sociale activiteiten. De combinatie van voorzieningen, inrichting en gevelbeeld bepalen het karakter van een centrum. Wanneer deze elementen op elkaar aansluiten worden identiteit en beleving versterkt; zowel positief als negatief.

De centra zijn over het algemeen stenige gebieden waar infrastructuur en bebouwing het beeld domineren. Representativiteit en toegankelijkheid zijn erg belangrijk. Infrastructuur in centra is veelal afgestemd op het sociaal/economisch functioneren van de straat of gebied met deze functie. De inrichting sluit hierop aan, denk aan voetgangersgebieden of autoluwe straten, of juist grote parkeerterreinen en drukke ontsluitingswegen, maar ook representatieve pleinen en verblijfsfuncties.

Het centrum van Emmen is een heel belangrijk onderdeel van de leefomgeving en de economische positie van de gemeente. Daarom krijgt dit gebied extra aandacht. De gemeente Emmen heeft daarnaast wijkcentra in de stad Emmen maar ook veel kleinere centra of straten met die functie in de wijken en dorpen. Deze hebben allemaal een ander karakter met meer of minder functies en voorzieningen maar het zijn alle gebieden waar mensen samenkomen.

Centra zijn onderhevig aan verandering, parallel aan de veranderende vragen van de samenleving. Zo verandert de aard van de voorzieningen, verdwijnen voorzieningen of de druk neemt juist toe. Daarmee wijzigen ook de gebruiksfunctie van en de gebruiksdruk op de openbare ruimte. Denk hierbij aan het verdwijnen van kleine winkel in de wijk wat zich bundelt in grote winkelcentra, maar veranderende behoeften door bijvoorbeeld vergrijzing, digitalisering, wonen. Al deze ontwikkelingen hebben invloed op de manier waarop de openbare ruimte daar op inspeelt en een (positieve) bijdrage aan levert.



*Foto's: De gemeente Emmen kent zowel centra in de kern Emmen als in de omliggende dorpen zoals Klazienaveen en Schoonebeek*

## Visie

Aantrekkelijkheid en inclusie zijn de belangrijkste succesfactoren voor een prettige leefomgeving in het centrum. Een aantrekkelijke openbare ruimte draagt bij aan een hoog vestigingsklimaat voor voorzieningen. En deze voorzieningen trekken weer bezoekers aan. De centra zijn toegankelijk voor verschillende doelgroepen, die het centrum bereiken met verschillende vervoersmiddelen. Een overzichtelijke inrichting zorgt voor veiligheid op plekken waar verschillende functies en infrastructuur samenkomt.

De centra hebben over het algemeen een stenig beeld met een hoge gebruiksintensiteit. Er is meestal beperkte ruimte. Dit vraagt om creatieve oplossingen om een aantrekkelijke ruimte met divers gebruik mogelijk te maken. Dit betekent soms ook stevige en vaak prijzige keuzes, zoals bijzondere esthetische elementen, verticaal groen, ruimte geven aan water, functies stapelen en natuur inclusief bouwen. Er is ruimte nodig voor evenementen en ook een zekere mate (binnen de mogelijkheden en middelen) van vergroenen is nodig om aantrekkelijkheid te vergroten. Boomkronen zorgen voor schaduw en het afvangen van fijnstof. Ook draagt groen bij aan prettige verblijfsplekken. Diversiteit aan voorzieningen en aantrekkelijke plekken vergroten de verblijfsduur in het centrum. Maatwerk per centrum is van belang om maximaal bij te dragen aan de behoeften van inwoners en gebruikers maar ook ruimte te bieden aan de bedrijven om zich hier te vestigen of te handhaven. Integrale samenwerking maakt dat het centrum 'van iedereen' wordt.

## Aandachtspunten per thema




In onderstaande schema zijn de belangrijkste aandachtspunten per thema voor dit gebied benoemd. Dit is geen volledige lijst en de mate waarop het aandacht vraagt, verschilt per situatie.

Thema	Aandachtspunten
<b><i>Klimaat en Biodiversiteit</i></b>	Ruimte zoeken voor klimaatmaatregelen. Vergroten (bio) diversiteit daar waar mogelijk.
<b><i>Veiligheid</i></b>	Veiligheid (fysiek en sociaal) is een belangrijke voorwaarde voor een goed functionerend centrum, een integrale aanpak is hiervoor nodig. Hoge gebruiksdruk en (ervaren) overlast leidt tot extra inzet op handhaving en onderhoud. Beheersen hoge(re) slijtage elementen.
<b><i>Inclusie &amp; Toegankelijkheid</i></b>	Fysieke obstakels, overgang naar gebouwen (VN-verdrag). Dilemma tussen bereikbaarheid met de auto versus stimuleren auto vrije zones.
<b><i>Gezondheid</i></b>	Stimuleren autovrij zones (maar ook hier dilemma met toegankelijkheid). Ontmoetingsplekken creëren, bijvoorbeeld bankjes plaatsen. Speelplekken / spelaanleidingen toevoegen.
<b><i>Aantrekkelijkheid</i></b>	Representatieve en toegankelijke inrichting. Aandacht voor eigenheid van elk centrumgebied. Kwaliteit beheer en onderhoud hoger.



## Kansen per thema

In onderstaand overzicht wordt per thema een inschatting gemaakt welke kansen er zijn in dit gebied.

Centra – Kansen				
Thema's en pijlers				Toelichting
<b>Klimaat &amp; Biodiversiteit</b>				
Klimaatbestendig				Creëren van koele plekken door b.v. schaduw boomkronen, waterelementen, e.d.
Vergroening				Vergroening mogelijk met diversiteit in kleur en verschijningsvorm beplantingen. Staat op gespannen voet met het oplossen van de parkeerproblematiek.
Diversiteit				In centra is het veelal lastig ruimte te vinden voor meer biodiversiteit. Maar het biedt kansen om dit bij (her)inrichting en bouwen mee te nemen. Diversiteit kan hier ook in de vorm van andere toepassingen, zoals verticaal groen.
<b>Veiligheid</b>				
Overzichtelijke inrichting				In centra zijn veel verschillende ruimten en functies, die bieden goede kansen om hieraan te werken. Sterk selecteren waar je welke inrichting wil; lokale situatie, medewerking, en beschikbare middelen bepalen wanneer wat mogelijk is.
Beheer en onderhoud op orde				Schoon, heel en veilig belangrijke voorwaarden voor de veiligheidsbeleving en goed in te vullen.
<b>Inclusie en toegankelijkheid</b>				
Inclusieve en leefbare inrichting				In centra zijn veel verschillende ruimten en functies voor alle doelgroepen. Lokale situatie, medewerking ondernemers en beschikbare middelen meenemen in uitwerking.
Toegankelijkheid op maat				Vanuit behoeften kan specifiek per plek of ruimte bepaald worden welke inrichting, beheer, en participatie bijdraagt.
<b>Gezondheid</b>				
Uitdagende en stimulerende plekken				Er liggen kansen om ook in centra meer plekken te creëren die uitnodigen om te verblijven en te bewegen. Denk aan het toevoegen van (water)speelelementen.
Stimuleren van actief vervoer				Bewoners stimuleren om zich actief zich te verplaatsen met fiets of te voet. Veel mensen komen echter met de auto, vraagt een lange adem.
<b>Aantrekkelijkheid</b>				
Aansluiting openbare ruimte op omgeving				Vanuit behoefte, analyse en kansenkaart en mogelijkheden tot samenwerking per centrumgebied komen tot plan van aanpak en programmering.
Belevingswaarde				De belevingswaarde is belangrijk voor centra. Dit vraagt dan ook veel aandacht en zorgvuldige uitwerking. Lokale situatie, medewerking ondernemers, en beschikbare middelen brengt nuance aan.
Beheer op orde				Schoon, heel en veilig zijn belangrijke voorwaarden voor de beleving en daarmee de aantrekkelijkheid. Dit is binnen het beleid en beheer voor centra het uitgangspunt en goed in te vullen. Vraagt gerichte inzet, binnen de vastgelegde kwaliteitsniveaus.

## 5.2 Wonen

*Dit betreffen alle woonwijken en woonbuurten binnen de stad Emmen en de dorpskernen.*

### Beschrijving

Een woonwijk bestaat uit woningen en wooncomplexen, al dan niet met privétuinen, met de openbare ruimte, met infrastructuur, groen, en speel- en verblijfsplekken. Een woonwijk is met name in het stedelijk gebied soms nog opgedeeld in buurten. Er zijn enkele (op zichzelf staande) voorzieningen (met bereik op wijkniveau).

Het doel van een woonwijk is om een veilige, comfortabele en functionele leefomgeving te bieden die ook aantrekkelijk is en waar mensen zich thuis voelen. De identiteit van een wijk is mede bepalend of mensen er graag wonen. Dit kan sociaal/maatschappelijk zijn (b.v. geboorteplaats/familie) maar ook zich identificeren met de type huizen, aanwezige voorzieningen en/of type mensen die er wonen. Ontstaansgeschiedenis en daarbij historische elementen een gebied zorgen ook voor identiteit.



*Foto's: Diversiteit van woonwijken in Emmen*

De kenmerken van een wijk of buurt kunnen per stad of dorp variëren en houden vaak verband met de historie (b.v. veendorpen) of grootschalige stedenbouwkundige ontwikkelingen (bv. Angelslo/Rietlanden). In veel woonwijken in de gemeente Emmen is vooral 'kijkgroen' aanwezig. De groene structuren bestaan veelal uit bomen met gazon als onderbegroeiing en (grote) heester- en plantvakken. Het spanningsveld tussen groen en parkeren en andere voorzieningen, zorgt voor het verdwijnen of opdelen van groene elementen.

### Visie

De openbare ruimte draagt in hoge mate bij aan het woongenot van de inwoners. De basis is een veilige inrichting, welke toegankelijk is voor omwonenden en bijvoorbeeld bezoekers of hulpdiensten. De openbare ruimte draagt ook bij aan de herkenbaarheid en identiteit en zal behouden dan wel versterkt worden. Zicht op verblijfsplekken vanuit omliggende woningen en infrastructuur zorgt voor sociale controle. Wanneer omwonenden zich meer betrokken en verbonden voelen met hun directe omgeving, gaat het eigenaarschap omhoog en zullen zij meer zorg dragen voor deze ruimte. Initiatieven vanuit inwoners worden daarom gestimuleerd en er is ruimte om hier waar mogelijk invulling aan te geven. De inrichting wordt afgestemd op de behoeften van

omwonenden. Dit draagt ook bij aan het stimuleren van het naar buiten gaan, om te bewegen en ontmoeten in de openbare ruimte (wat een positieve bijdrage heeft aan gezondheid).

De aanwezige, robuuste groenstructuren in de woongebieden bieden mogelijkheid tot het vergroten van biodiversiteit en er is ruimte voor klimaat adaptieve maatregelen. Droogteproblematiek wordt tegen gegaan door water zo lang mogelijk vast te houden binnen de wijk. Het spanningsveld tussen vergroenen en bijvoorbeeld behoefte aan parkeerruimte vraagt een integrale afweging en maatwerk per situatie. Bewoners kunnen eenvoudig participeren in het aantrekkelijker maken of vergroenen van hun buurt.




### Aandachtspunten per thema

In onderstaande schema zijn de belangrijkste aandachtspunten per thema voor dit gebied benoemd. Dit is geen volledige lijst en de mate waarop het aandacht vraagt, verschilt per situatie.

Thema	Aandachtspunten
<b><i>Klimaat en Biodiversiteit</i></b>	Aanpak wateropgaven vanuit stresstest klimaatadaptatie. Zoveel mogelijk voldoen aan 3-30-300 regel. Versterken biodiversiteit en inwoners meenemen in andere uitstraling daardoor.
<b><i>Veiligheid</i></b>	Zorgen voor zichtlijnen en voorkomen van 'dode hoeken'. Snel acteren op overlast en vandalisme.
<b><i>Inclusie &amp; Toegankelijkheid</i></b>	Routes door de wijken die toegankelijk zijn. Maatwerk per wijk, afhankelijk van de doelgroep. Ruimte bieden voor initiatieven.
<b><i>Gezondheid</i></b>	Veilige langzaam verkeer routes, door en tussen wijken. Rekening houden met allergieën, ziekten en plagen.
<b><i>Aantrekkelijkheid</i></b>	Focus op belangrijke plekken in een wijk, bijv. invalswegen en centrale pleinen / parken. Behouden en versterken identiteit.

### Kansen per thema

In onderstaand overzicht wordt per pijler onder het beleid en per thema een inschatting gemaakt welke kansen er zijn in dit gebied.

Wonen – Kansen				
Thema's en pijlers				Toelichting
<b>Klimaat &amp; Biodiversiteit</b>				
<b>Klimaatbestendig</b>				Water vasthouden in de groene structuren (tegen hitte- en droogteproblematiek) maar ook in opvang piekbelasting water. Kansen: verblijfsplekken voorzien van bomen voor schaduw, ruimte bieden voor voedselbossen of gezamenlijk gebruik, maken wadi's, e.d..
<b>Vergroening</b>				Inzetten op groene particuliere tuinen en verwijderen overbodige verharding en dit vergroenen. De kans ligt er maar er is wel medewerking nodig.

<b>Diversiteit</b>			Grotere aanwezige groenstructuren lenen zich voor een meer diverse inrichting (gelaagdheid, kruidenzomen, bloemrijk grasland), maar ook kleur en fleur toevoegen in siergroen.
<b>Veiligheid</b>			
<b>Overzichtelijke inrichting</b>			Vaak zijn woonwijken al vrij overzichtelijk ingericht. Samen met bewoners zoeken naar knelpunten en die waar mogelijk oppakken.
<b>Beheer en onderhoud op orde</b>			Schoon, heel en veilig belangrijke voorwaarden voor de veiligheidsbeleving en goed in te vullen.
<b>Inclusie en toegankelijkheid</b>			
<b>Inclusieve en leefbare inrichting</b>			In woonwijken veel verschillende ruimtes en functies. Sterk selecteren waar je welke inrichting wil. Lokale situatie, medewerking, en beschikbare middelen bepalen wanneer wat mogelijk is.
<b>Toegankelijkheid op maat</b>			Veel plekken en ruimten aanwezig in een woonwijk. Vanuit behoeften kan specifiek per plek of ruimte bepaald worden welke inrichting, beheer, en participatie bijdraagt in inclusie.
<b>Gezondheid</b>			
<b>Uitdagende en stimulerende plekken</b>			Er zijn kansen om meer informele plekken te creëren om te spelen en te bewegen. Hierbij de input van bewoners en kinderen gebruiken.
<b>Stimuleren van actief vervoer</b>			Juist in woonwijken zijn er goede kansen om bewoners actief te laten bewegen en de auto voor korte ritten te laten staan.
<b>Aantrekkelijkheid</b>			
<b>Aansluiting openbare ruimte op omgeving</b>			Vanuit behoefte per buurt/wijk, analyse en kansenkaart per gebied, komen tot plan van aanpak en gebiedsgerichte programmering om het gebied aantrekkelijker te maken en de identiteit te versterken.
<b>Belevingswaarde</b>			Als plekken aantrekkelijk zijn verblijf je er graag en maak je er gebruik van, dit is niet overal mogelijk. Vergroten diversiteit in gebruik.
<b>Beheer op orde</b>			Schoon, heel en veilig belangrijke voorwaarden voor de beleving en daarmee de aantrekkelijkheid, dit is binnen het beleid en beheer voor centra het uitgangspunt en goed in te vullen.

### 5.3 Bedrijven

*Alle gebieden binnen de gemeente Emmen waar industrie en dienstverlening de hoofdfunctie en/of bestemming heeft.*

#### Beschrijving

Onder bedrijventerreinen vallen de gebieden waar industrie en dienstverlening de hoofdfunctie en/of bestemming heeft. Bedrijventerreinen en industriegebieden worden gedomineerd door bebouwing en ontsluitingswegen. Groen wordt al dan niet toegepast in restruimten. Bedrijvigheid en functionaliteit staan voorop, hoewel er per terrein wel een verschil is wat betreft kwaliteit. Veelal is de vrachtwagen de norm voor de inrichting van verkeersruimtes. Parkeren gebeurt nog (vaak) in de openbare ruimte. Vanwege bezuinigingen heeft een omvorming van perkjes naar gazon plaatsgevonden. Dit heeft gezorgd voor een verschraling van beeld en biodiversiteit.



*Foto's: Diverse beelden bedrijventerreinen*

#### Visie

Groene ruimten zijn schaars en de gemeente heeft niet veel grondpositie. Daarom gaat de gemeente zuinig om met haar grond: "Wat je hebt, wil je behouden". De basis in een industrieterrein wordt gelegd in een goede toegankelijkheid voor alle gebruikers en een veilige overzichtelijke infrastructuur.

De aanwezige groenstructuren dienen te worden behouden en waar mogelijk versterkt. Deze dragen bij aan de uitstraling en aantrekkelijkheid van het terrein, wat een positieve bijdrage heeft op het aantrekken van ondernemers en werknemers, maar ook de gezondheid van de medewerkers. Een aantrekkelijke openbare ruimte zorgt voor een prettig verblijf maar ook gebruik in pauzes e.d.

Omdat bedrijventerreinen en industriegebieden meestal een stendig karakter hebben, wordt ingezet op passend vergroenen. Samenwerking met de ondernemers is hierin essentieel. Naast deze gezamenlijke ambities, is het belangrijk dat elk terrein haar eigen identiteit behoudt. Er wordt maatwerk geleverd om dit te versterken. De elementen die worden toegepast in de openbare ruimte versterken de beleving en herkenbaarheid van de omliggende functies.




Representativiteit en functionaliteit zijn belangrijk en vragen om een gerichte invulling in de begeleiding van routes maar ook de aankleding van entrees. Op bedrijventerreinen ligt een gezamenlijke verantwoordelijkheid om dit te bereiken maar ook de kans om middelen en inzet te bundelen.

### Aandachtspunten per thema

In onderstaande schema zijn de belangrijkste aandachtspunten per thema voor dit gebied benoemd. Dit is geen volledige lijst en de mate waarop het aandacht vraagt, verschilt per situatie.

Thema	Aandachtspunten
<b>Klimaat en Biodiversiteit</b>	Piekbelastingen bij zwaar weer en de opvang en afstroom van water. Ruimte voor meer biodiversiteit.
<b>Veiligheid</b>	Verkeersveiligheid (voor met name fietsers en voetgangers) verbeteren. Zorgen voor sociale veiligheid, ook 's avonds.
<b>Inclusie &amp; Toegankelijkheid</b>	Toegankelijkheid voor alle gebruikers.
<b>Gezondheid</b>	Meer ruimte voor fietsers en voetgangers. Verminderen uitstoot, geluid, etc.
<b>Aantrekkelijkheid</b>	Goede balans tussen functionaliteit en representativiteit.

### Kansen per thema

Bedrijven – Kansen				
Thema's en pijlers				Toelichting
<b>Klimaat &amp; Biodiversiteit</b>				
<b>Klimaatbestendig</b>				Water vasthouden in de groene structuren (tegen droogteproblematiek), verblijfsplekken voorzien van bomen. Dit vraagt veel inzet en samen zoeken naar mogelijkheden. Niet verharde stukken openbaar gebied zo in te richten dat hier water geborgen kan worden.
<b>Vergroening</b>				Veel particulier eigendom aanwezig vraagt samenwerking. Ondernemers denken mee en dragen bij aan oplossingen, maar moet wel passen bij ondernemersdoelstellingen. Een groen bedrijventerrein is representatief.
<b>Diversiteit</b>				Water vasthouden in de groene structuren (tegen droogteproblematiek), verblijfsplekken voorzien van bomen. Dit vraagt veel inzet en samen zoeken naar mogelijkheden. Niet verharde stukken openbaar gebied zo in te richten dat hier water geborgen kan worden.
<b>Veiligheid</b>				
<b>Overzichtelijke inrichting</b>				In bedrijven terreinen vaak eenduidige functies en type bedrijven. Sterk selecteren waar je welke inrichting wil, lokale situatie, medewerking, en beschikbare middelen bepalen wanneer wat mogelijk is

<b>Beheer en onderhoud op orde</b>				Schoon, heel en veilig belangrijke voorwaarden voor de veiligheidsbeleving en goed in te vullen. Kans op bijdrage vanuit ondernemers.
<b>Inclusie en toegankelijkheid</b>				
<b>Inclusieve en leefbare inrichting</b>				Bedrijventerreinen lenen zich minder voor een inclusieve leefbare inrichting vanwege de functionaliteit en het economisch belang. Inclusie is niet het leidende principe
<b>Toegankelijkheid op maat</b>				Vanuit behoeften en de mogelijkheden kan specifiek per plek of ruimte bepaald worden welke inrichting, beheer, en samenwerking bijdraagt in inclusie.
<b>Gezondheid</b>				
<b>Uitdagende en stimulerende plekken</b>				Als plekken aantrekkelijk zijn verblijf je er gaan en maak je er gebruik van, dit is vaak niet mogelijk. Als is er een grote behoefte voor verblijf en recreatie mogelijkheden voor werknemers.
<b>Stimuleren van actief vervoer</b>				Medewerkers stimuleren om zich actief zich te verplaatsen met fiets of te voet. Daarnaast mogelijkheid bieden voor een ommetje in de pauze.
<b>Aantrekkelijkheid</b>				
<b>Aansluiting openbare ruimte op omgeving</b>				De inrichting vaak functioneel aangepast op de aanwezige bedrijven en zakelijke dienstverlening, niet altijd ingericht op de gebruikers.
<b>Belevingswaarde</b>				Als plekken aantrekkelijk zijn verblijf je er graag en maak je er gebruik van, dit is lang niet overal mogelijk.
<b>Beheer op orde</b>				Schoon, heel en veilig belangrijke voorwaarden voor de beleving en daarmee de aantrekkelijkheid, dit is binnen het beleid en beheer goed mogelijk. Vraagt wel een actieve samenwerking en werken vanuit het economisch belang voor Emmen. Kans op bijdrage vanuit ondernemers.

## 5.4 Sport en voorzieningen

*Dit betreft alle gebieden met deze hoofdfuncties, of in ieder geval belangrijke functie zorg, onderwijs en/of sport.*

### Beschrijving

Sportcomplexen en voorzieningsclusters zijn plekken en gebieden waar mensen samenkomen om te ontmoeten, zorgen, bewegen, leren en studeren. Dit kunnen sportvelden, atletiekbanen, tennisbanen, zwembaden, fitnesscentra, sportzalen en andere ruimtes zijn die zijn ontworpen voor sportbeoefening en lichamelijke activiteit. Gericht op zorg en ontmoeten zijn dit zorgcomplexen en woonzorgcentra met huisartsenpraktijk, fysiotherapie en apotheek, religieuze gebouwen en instituten of revalidatiecentra, dagopvang of buurtcentra. Tot slot zijn er onderwijsclusters als scholen, scholengemeenschappen en bibliotheken.

Wat deze terreinen, complexen en clusters gemeen hebben is dat (grote) georganiseerde groepen met gemeenschappelijke kenmerken zich verzamelen, meestal op vaste tijden of bepaalde dagdelen. Ze geven identiteit aan de gemeente (b.v. FC Emmen voetbal, E&O handbal) of de wijk gezondheidsinstellingen. Ze karakteriseren zich in hoge mate door afwisseling van openbare en semi-openbare ruimte en privaat terrein. De openbare ruimte is erop ingericht dat er op een moment veel gebruikers tegelijk aanwezig kunnen zijn, zoals de brede infrastructuur en grote parkeerterreinen. Tegelijkertijd zijn er soms juist groenstructuren aanwezig die voorzieningen inpassen en plekken afschermen.



*Foto's: Voorbeelden van sportvoorzieningen en wijkvoorziening.*

### Visie

Sport en voorzieningencusters dragen in belangrijk mate bij aan thema's als gezondheid en inclusie. In onze visie is sportbeleving belangrijk om een positieve bijdrage te leveren aan sociale en maatschappelijke samenhang. Sport- en voorzieningencusters lenen zich hier bij uitstek voor. Topsport zorgt voor identiteit en verbondenheid aan en bekendheid van de gemeente Emmen. Waar mogelijk wordt dit gefaciliteerd. In de openbare ruimte is ruimte voor veilige langzaam verkeerroutes en het borgen van veiligheid voor kinderen en jongeren die de fiets gebruiken. Sport- en voorzieningencusters moeten goed bereikbaarheid en toegankelijk zijn.



Bepaalde voorzieningen zorgen ook voor gebruik door bepaalde doelgroepen die daartoe aangetrokken voelen. Hier tegenover staat multifunctioneel gebruik wat ervoor zorgt dat meerdere doelgroepen daar gebruik van maken wat het veiligheidsgevoel en inclusie verhoogd en daarmee aantrekkelijk is.




Er zijn vaak verenigingen en/of maatschappelijke organisaties aan de verschillende sport en clustervoorzieningen verbonden. Het is ieders belang en daarmee ook een gezamenlijke verantwoordelijkheid om invulling te geven aan de visie.

### Aandachtspunten per thema

In onderstaande schema zijn de belangrijkste aandachtspunten per thema voor dit gebied benoemd. Dit is geen volledige lijst en de mate waarop het aandacht vraagt, verschilt per situatie.

<b>Thema</b>	<b>Aandachtspunten</b>
<b><i>Klimaat en Biodiversiteit</i></b>	Functie staat centraal, maar ook ruimte zoeken voor klimaatadaptatie en meer biodiversiteit.
<b><i>Veiligheid</i></b>	Veilige inrichting van de voorzieningen en de terreininrichting.
<b><i>Inclusie &amp; Toegankelijkheid</i></b>	Toegankelijke voorzieningen en aanrij routes. Diversiteit in gebruiksmogelijkheden door diverse doelgroepen.
<b><i>Gezondheid</i></b>	Samenwerking gemeente en maatschappelijke organisaties om te werken aan een gezonde omgeving.
<b><i>Aantrekkelijkheid</i></b>	Beheer en onderhoud op orde en afstemmen met gebruikers. Aansluiting inrichting terreinen en directe omgeving.

**Kansen per thema**

Sport en voorzieningen – Kansen				
Thema's en pijlers				Toelichting
<b>Klimaat &amp; Biodiversiteit</b>				
<b>Klimaatbestendig</b>				Water vasthouden in de groene structuren (tegen droogte-problematiek). Verblijfsplekken bij buitensportaccommodaties voorzien van bomen. Hier is gezamenlijke inzet voorwaardelijk.
<b>Vergroening</b>				Terreinen vergroenen vaak goed mogelijk, vraagt gezamenlijke aanpak.
<b>Diversiteit</b>				Groene aankleding vaak functioneel gericht op comfort. Leent zich wel voor meer diversiteit maar ook kleur en fleur toevoegen. Toepassen wanneer mogelijk.
<b>Veiligheid</b>				
<b>Overzichtelijke inrichting</b>				Inrichting veelal functioneel gericht op de gebruikers van de voorziening. Analyse van de locatie leidt tot aanpak veiligheid en aanpassing aan inrichting. Vraagt een gezamenlijke aanpak
<b>Beheer en onderhoud op orde</b>				Schoon, heel en veilig belangrijke voorwaarden voor de veiligheidsbeleving, vraagt een gezamenlijke aanpak.
<b>Inclusie en toegankelijkheid</b>				
<b>Inclusieve en leefbare inrichting</b>				In (sport)voorzieningen verschillende ruimte en functies. Sterk selecteren waar je welke inrichting wil. Lokale situatie, medewerking, en beschikbare middelen bepalen wanneer wat mogelijk is.
<b>Toegankelijkheid op maat</b>				Vanuit gebruik en behoeften kan specifiek per plek of ruimte bepaald worden welke inrichting, beheer, en participatie bijdraagt aan inclusie.
<b>Gezondheid</b>				
<b>Uitdagende en stimulerende plekken</b>				Sportvoorzieningen dragen bij aan de gezondheid, maar er liggen kansen dit breder op te pakken en ook te kijken naar de omgeving en het breed bruikbaar maken van voorzieningen. Vraagt ook een bijdrage vanuit de aanwezige verenigingen/organisaties.
<b>Stimuleren van actief vervoer</b>				Gebruikers stimuleren om zich actief zich te verplaatsen met fiets of te voet.
<b>Aantrekkelijkheid</b>				
<b>Aansluiting openbare ruimte op omgeving</b>				Veelal functionele inrichting gericht op het gebruik. Hier liggen wel kansen.
<b>Belevingswaarde</b>				Als plekken aantrekkelijk zijn verblijf je er graag en maak je er gebruik van, dit is lang niet overal mogelijk.
<b>Beheer op orde</b>				Schoon, heel en veilig belangrijke voorwaarden voor de beleving en daarmee de aantrekkelijkheid, dit is binnen het beleid en beheer goed mogelijk en vraagt ook bijdrage vanuit aanwezige vereniging/organisaties.

## 5.5 Recreatiegebieden

*Dit betreft alle terreinen en plekken met hoofdfunctie, of in ieder geval belangrijke functie recreatie, of belangrijke, buurt/wijk overstijgende plekken waar mensen ontmoeten in de openbare ruimte, zoals Rensenpark*

### **Beschrijving**

Recreatieve gebieden verwijzen naar specifieke locaties met als hoofdfunctie ontspanning, vrijetijdsbesteding en bieden plek voor recreatieve activiteiten. Deze gebieden bieden mogelijkheid om te ontmoeten, bewegen (zoals wandelen en fietsen), picknicken, en andere vormen van vermaak. Ze spelen een belangrijke rol in het bevorderen van een gezonde levensstijl en het versterken van sociale cohesie.

Deze gebieden en plekken kunnen variëren in omvang en functie en kunnen zowel stedelijk als landelijk gelegen zijn. Ook kunnen ze onderdeel zijn van andere structuren, zoals een grote groenstructuur. Water en cultuurhistorische elementen hebben bijvoorbeeld een recreatief aantrekkende werking.

Recreatief aantrekkelijke plekken hebben vaak te maken met cultuur en erfgoed. Kijk bijvoorbeeld naar het Industrieel Smalspoor Museum of het Veenpark. Deze musea zijn gericht op het verhaal van het veen dat belangrijk is voor de geschiedenis van de gemeente. Hoewel dit geen openbare ruimte is, zijn het wel belangrijke plekken en heeft dit ook impact op de openbare ruimte er omheen.

### **Visie**

Recreatieve gebieden dragen bij aan een aantrekkelijke, gezonde en inclusieve leefomgeving. Ontmoeten staat centraal. Deze gebieden en plekken dragen in hoge mate bij aan identiteit van de gemeente. De goede relatie tussen recreatieve gebieden en hun omgeving zorgt voor een hogere aantrekkelijkheid. Het beleefbaar maken van erfgoed heeft een recreatieve aantrekkingskracht. De aanwezige en op het doel gerichte inrichting en instandhouding op een goed kwaliteitsniveau zijn essentieel. Deze gebieden en plekken vormen het visitekaartje van de gemeente.

Ook is er een groot raakvlak met groenblauwe structuren. Daar waar mogelijk worden combinaties aangegaan met thema's, pijlers en inrichting van grote groengebieden gericht op rust en ontspanning. Specifiek recreatie als draagt bij aan de waarde toekenning en herkenning van de groenstructuren.

Bereikbaarheid en toegankelijkheid zijn belangrijke aspecten en bevorderen de inclusiviteit van het gebied. De gemeente streeft naar een divers aanbod aan gevarieerde gebieden of waar mogelijk meerdere verschillende inrichtingen in één gebied, om verschillende doelgroepen te bedienen.



Foto's: Recreatieve gebieden

### Aandachtspunten per thema

In onderstaande schema zijn de belangrijkste aandachtspunten per thema voor dit gebied benoemd. Dit is geen volledige lijst en de mate waarop het aandacht vraagt, verschilt per situatie.

Thema	Aandachtspunten
<b><i>Klimaat en Biodiversiteit</i></b>	Identiteit en doel van het gebied koppelen aan dit thema.
<b><i>Veiligheid</i></b>	Samenwerking tussen gemeente, andere overheden en exploitanten om de veiligheid te vergroten.
<b><i>Inclusie &amp; Toegankelijkheid</i></b>	Toegankelijkheid voor alle doelgroepen.
<b><i>Gezondheid</i></b>	Inrichting wat uitnodigt tot gewenst gebruik en gezond gedrag.
<b><i>Aantrekkelijkheid</i></b>	Inrichting aansluiten op specifieke functie(s) en gebruik. Beheer en onderhoud in afstemming met andere stakeholders.

**Kansen per thema**

Recreatie – Kansen				
Thema's en pijlers				Toelichting
<b>Klimaat &amp; Biodiversiteit</b>				
<b>Klimaatbestendig</b>	■			Water vasthouden in de groene structuren (tegen droogte-problematiek). Verblijfsplekken voorzien van bomen. Analyse van de locatie, behoeften en functies leidt tot aanpak en mogelijk aanpassing aan inrichting.
<b>Vergroening</b>	■			Vaak groen karakter met ruimte om dit te versterken.
<b>Diversiteit</b>	■			Groene aankleding vaak functioneel gericht op comfort. Leent zich vaak voor meer diversiteit maar ook kleur en fleur toevoegen.
<b>Veiligheid</b>				
<b>Overzichtelijke inrichting</b>		■		Analyse van de locatie, behoeften en functies leidt tot aanpak veiligheid en mogelijk aanpassing aan inrichting.
<b>Beheer en onderhoud op orde</b>	■			Schoon, heel en veilig belangrijke voorwaarden voor de veiligheidsbeleving en goed in te vullen.
<b>Inclusie en toegankelijkheid</b>				
<b>Inclusieve en leefbare inrichting</b>	■			Vanuit gebruik en behoeften kan specifiek per plek of ruimte bepaald worden welke inrichting, beheer, en participatie bijdraagt aan inclusie.
<b>Toegankelijkheid op maat</b>	■			Vanuit gebruik en behoeften kan specifiek per plek of ruimte bepaald worden welke inrichting, beheer, en participatie bijdraagt aan inclusie.
<b>Gezondheid</b>				
<b>Uitdagende en stimulerende plekken</b>	■			Deze voorzieningen bepalen mede de identiteit van Emmen en hebben een bepaalde aantrekkingskracht. Versterken, vergroten diversiteit en verbeteren kwaliteit dragen bij aan doelstellingen.
<b>Stimuleren van actief vervoer</b>	■			Gebruikers stimuleren om actief zich te verplaatsen met fiets of te voet.
<b>Aantrekkelijkheid</b>				
<b>Aansluiting openbare ruimte op omgeving</b>		■		Voorzieningen hebben veelal al een eigen karakter en gebruik door bepaalde doelgroepen en navenant een inrichting. Ontwikkelplan leidt tot betere aansluiting.
<b>Belevingswaarde</b>	■			Als plekken aantrekkelijk zijn, bepaalde diversiteit hebben verblijf je er graag en maak je er gebruik van. Recreatieve gebieden moeten een hoge belevingswaarde hebben en bieden hier alle mogelijkheden toe.
<b>Beheer op orde</b>	■			Schoon, heel en veilig belangrijke voorwaarden voor de beleving en daarmee de aantrekkelijkheid, dit is binnen het beleid en beheer goed mogelijk en vraagt ook bijdrage vanuit aanwezige vereniging/organisaties.

## 5.6 Groenblauwe structuren

*Alle groene en blauwe hoofdstructuren; bijvoorbeeld grote groengebieden, wijkparken, grootschalig wijkgroen, de wegen in het buitengebied, Oranje(en andere) kana(a)l(en) of het Noordbarger bos.*

### Beschrijving

De groenblauwe structuren vormen het groene kader van de gemeente Emmen. Dit zijn bovenwijkse structuren binnen de kernen, verbindingen van de kernen met het omliggende landschap en grote en/of belangrijke groengebieden in kernen en in het buitengebied. Groen- en klimaatcompensatie zijn juist hier de belangrijkste invulling en leveren een bijdrage in de gemeente daar waar dit niet ergens anders mogelijk is in de openbare ruimte (het zijn de groene longen van de gemeente).

Groenblauwe structuren bestaan uit stevige en aaneengesloten water- en groenelementen, als oude bomenrijen, watergangen, wegen, belangrijke groene plekken en gebieden. In Emmen zijn deze structuren vaak historisch bepaald in het overgangsgebied van de Hondsrug naar het veenlandschap en behoren daarmee tot het cultuurhistorisch erfgoed van de gemeente en de streek. Onder deze categorie vallen ook de wegen in het buitengebied.

### Visie

Groenblauwe structuren lenen zich bij uitstek voor het vergroten van biodiversiteit en klimaat adaptieve maatregelen. Het is daarbij belangrijk dat gebieden een robuust netwerk vormen. De structuur wordt gevormd door geschakeerde of verbonden groengebieden, lanen, bosschages, (hoofd)waterlopen met oevers en forse groenstroken. Nieuwe blauwe elementen die permanent water voerend zijn leggen we alleen aan als deze een volledig en bestendig aquatisch ecosysteem duurzaam kunnen ondersteunen.

Daarnaast zetten we in op het meer toegankelijk maken, op natuur educatie en beleving. Dit nodigt uit tot positieve gezondheidsactiviteiten (wandelen, fietsen, kennis over de natuur, e.d.). We benadrukken dat grote groenblauwe behoren tot het cultuurhistorisch erfgoed, hiermee dragen we bij aan identiteit en aantrekkelijkheid. Het groenblauwe erfgoed wordt behouden, versterkt en ontwikkeld waar mogelijk.

Functies en voorzieningen worden met zorg ingepast, waarbij versnippering en opdeling van de gehele structuur voorkomen wordt. Door voorzieningen strategisch te plaatsen, routes voor verschillende gebruikersgroepen te faciliteren en verblijfsplekken te spreiden, wordt de gebruiksdruk verspreid en verstoring van belangrijke (natuur)waarden beperkt.






Foto's: Groenblauwe structuren

### Aandachtspunten per thema

In onderstaande schema zijn de belangrijkste aandachtspunten per thema voor dit gebied benoemd. Dit is geen volledige lijst en de mate waarop het aandacht vraagt, verschilt per situatie.

Thema	Aandachtspunten
<b><i>Klimaat en Biodiversiteit</i></b>	Vergroten biodiversiteit en klimaat adaptief vermogen.
<b><i>Veiligheid</i></b>	Samenwerking tussen betrokken organisaties om de veiligheid te versterken.
<b><i>Inclusie &amp; Toegankelijkheid</i></b>	Toegankelijkheid voor specifiek gebruik en doelgroepen.
<b><i>Gezondheid</i></b>	Bijdragen aan positieve gezondheid. Ongewenst gebruik en overlast tegengaan.
<b><i>Aantrekkelijkheid</i></b>	Inrichting aansluiten op specifieke functie(s) en gebruik. Beheer en onderhoud afstemmen met andere beheerders.

**Kansen per thema**

Groenblauwe structuren – Kansen				
Thema's en pijlers				Toelichting
<b>Klimaat &amp; Biodiversiteit</b>				
<b>Klimaatbestendig</b>	■			Deze structuren dragen al sterk bij. Maatregelen gericht op behoud en versterking.
<b>Vergroening</b>	■			Gebieden zijn al erg groen. Veel ruimte voor meer vergroening is er niet.
<b>Diversiteit</b>	■			Specifieke eigenschappen van het gebied vragen een bepaalde inrichting en beheer gericht op de ontwikkeling en instandhouding. Vraagt veel inhoudelijke kennis.
<b>Veiligheid</b>				
<b>Overzichtelijke inrichting</b>		■		Analyse van de locatie, behoeften en functies leidt tot aanpak veiligheid en mogelijk aanpassing aan inrichting. Niet alle natuurgebieden lenen zich hiervoor.
<b>Beheer en onderhoud op orde</b>		■		Schoon, heel dragen bij aan de veiligheidsbeleving.
<b>Inclusie en toegankelijkheid</b>				
<b>Inclusieve en leefbare inrichting</b>		■		Lokale situatie en huidige inrichting, medewerking, en beschikbare middelen bepalen wanneer wat mogelijk is.
<b>Toegankelijkheid op maat</b>		■		Natuurdoelen zijn leidend, kan specifiek per plek of ruimte kan bepaald worden welke inrichting, beheer, en participatie bijdraagt in inclusie.
<b>Gezondheid</b>				
<b>Uitdagende en stimulerende plekken</b>	■			Deze voorzieningen bepalen mede de identiteit van Emmen en hebben een bepaalde aantrekkingskracht. Versterken, vergroten diversiteit en verbeteren kwaliteit dragen bij aan doelstellingen voor bepaalde doelgroepen.
<b>Stimuleren van actief vervoer</b>		■		Gebruikers stimuleren om actief zich te verplaatsen met fiets of te voet.
<b>Aantrekkelijkheid</b>				
<b>Aansluiting openbare ruimte op omgeving</b>		■		Voorzieningen hebben veelal al een eigen karakter en gebruik door bepaalde doelgroepen en navenant een inrichting. Ontwikkelplan leidt tot betere aansluiting.
<b>Belevingswaarde</b>	■			Als plekken aantrekkelijk zijn, bepaalde (bio)diversiteit hebben dragen ze aan veel thema's bij. Niet alle structuren lenen zich hiervoor maar gezien omvang biedt het wel veel kansen.
<b>Beheer op orde</b>		■		Schoon, heel belangrijke voorwaarden voor de beleving en daarmee de aantrekkelijkheid, dit is binnen het beleid en beheer goed mogelijk.



## 6 Implementatie

*Het IBOR-plan bevat veel ambities en doelstellingen. Om deze te bereiken, zijn verschillende randvoorwaarden en succesfactoren te onderscheiden en moet er een implementatie plaatsvinden. De implementatie bestaat enerzijds uit het uitwerken en vertalen van de thema's en de pijlers per gebied in beheer- en uitvoeringsplannen. Maar ook levert het principes op voor inrichting, integrale aanpak en samenwerking in- en extern. Daarnaast biedt het IBOR ons het kader waarlangs we afwegingen maken met het budget dat ons nu en in de toekomst ter beschikking staat. In dit hoofdstuk wordt een aanzet gegeven hoe het plan kan worden gebruikt en wordt een opsomming gegeven van vervolgcacties die genomen moeten worden om het plan te realiseren.*

### 6.1 Toepassing IBOR

Dit IBOR is vooral een toetsingskader voor de uitwerking van gebiedsgerichte plannen. Dit geldt voor projecten maar ook voor regulier beheer- en onderhoud.

- ✓ Toetsingskader beheer en onderhoud
  - In hoeverre dragen de huidige maatregelen bij aan de thema's en uitgangspunten?
  - Welke maatregelen leveren een positieve bijdrage?
  - Welke maatregelen en contracten moeten worden aangepast en doorgevoerd worden?
- ✓ Toetsingskader bij projecten (kan zowel inrichting als beheer zijn)
  - In welk structuurgebied valt het?
  - In hoeverre draagt het plan bij aan de 6 thema's?
  - Voldoet het aan de uitgangspunten?
  - Welke voorwaarden moeten gesteld worden aan de planuitwerking en realisatie?
- ✓ Toetsingskader bij uitwerking sectoraal beleid- en/of beheerplan
  - Wat zegt dit IBOR over het betreffende onderwerp?
  - Vertaal de thema's en uitgangspunten in het IBOR naar het plan

Om het gebruik van het IBOR te borgen in de verdere toekomst heeft een gebieds- en/of opgave gerichte benadering de voorkeur. Daarbij werken de professionals uit de organisatie bij elkaar, in een zogenaamd gebiedsteam, om integraal en vanuit samenwerking het gebied te analyseren, kanskaarten te maken en aan de opgaven invulling te geven. Bij specifieke opgaven (bijvoorbeeld klimaat en water of toegankelijkheid) zal er altijd een vakgerichte uitwerking van mogelijkheden en oplossingen nodig zijn. Indien in een gebied projecten worden voorbereid of in uitvoering zijn of komen is er afstemming met het gebiedsteam nodig.

### 6.2 Korte termijn acties

#### 1. Presentatie

Het is belangrijk dat binnen de gemeente iedereen weet heeft van dit IBOR-plan, bijvoorbeeld via een presentatie of intranet bericht. Daarnaast kan het nuttig zijn het plan ook te presenteren bij de partners waarmee samengewerkt wordt.

#### 2. Pilots

We wijzen, als pilot, twee proefgebieden aan om de gebiedsgerichte uitwerking van het IBOR plan in te vullen. We brengen voor dit gebied de professionals samen o.l.v. een voorzitter. Mogelijke pilots zijn de wijk Angelslo of Bargeres en of centrum Emmen.

#### 3. Onderhoud en service

We vertalen het IBOR plan specifiek naar het onderhoud. Welke maatregelen hebben een positieve of negatieve invloed op de pijlers en uitgangspunten voor de verschillende thema's? Hoe werkt het nu en wat moet er gewijzigd worden in werkwijze, contracten, e.d.?

#### 4. Organisatie korte termijn

We analyseren de huidige werkwijze en afstemming van strategie, ontwerp, realisatie en beheer. Welke verbeterpunten zijn er? Wat kan er in de uitvoering van projecten maar zeker ook beheer en dagelijks onderhoud (incl. service en dienstverlening) anders wat aansluit bij de doelstellingen en uitgangspunten van dit IBOR-plan? Wat is er op korte termijn haalbaar en wat moet daarvoor gebeuren om dit te realiseren (o.a. draagvlak, projectvoorbereiding, contracten, service, communicatie)?

### 6.3 Langere termijn acties

Om op de lange termijn te borgen dat de implementatie van de IBOR een succes wordt zijn de volgende acties noodzakelijk.

#### Organisatie

Een belangrijke succesfactor is de manier waarop onderling samengewerkt wordt en invulling gegeven wordt aan de gebiedsgerichte benadering. Er moeten afspraken komen over de organisatie, welke gebieden worden onderscheiden en de wijze waarop de gebiedsgerichte benadering georganiseerd gaat worden.

Het voorstel is een projectgroep 'Implementatie IBOR' die volgens systematiek projectmatig creëren de implementatie oppakt. En dat hiervoor een projectopdracht wordt gemaakt en een bestuurlijk en ambtelijk opdrachtgever worden aangewezen. Dit sluit aan waar we qua organisatie naartoe willen in het kader van opgavegericht werken.

#### Beleid- en beheer

De bestaande beleid- en beheerplannen worden voor zover nodig geüpdatet op basis van dit IBOR. Dit kan ook effect hebben op interne afspraken en contracten.

Ontwerpen en inrichtingsplannen van de openbare ruimte worden getoetst op realistisch beheer, passend bij het gebied. Bepaal de mate van vrijheid in de uitwerking en uitvoering van plannen gekoppeld aan de gebieden en de inbreng van inwoners en andere actoren.

Maak in de gebiedsgerichte organisatie een analyse en vervolgens kanskaarten per gebied waarin een concretere uitwerking wordt gegeven aan de doelen, principes en uitgangspunten in dit IBOR-plan. Vertaling naar leidraad openbare ruimte waarin inrichtings- en beheerprincipes worden opgenomen.

Afdelingen en betrokkenen formuleren ambities en doelstellingen (smart indicatoren) t.a.v. de verschillende vakinhoudelijke onderwerpen en brengen dit in de gebiedsgerichte uitwerkingen.

#### Middelen

Inzichtelijk maken wat binnen de huidige middelen en budgetten plaats kan vinden en haalbaar is in het doorvoeren van dit IBOR plan. We vertalen hiervoor het IBOR op de verschillende onderdelen per gebiedstype/thema naar functionele eisen. Vervolgens toetsen door een veldinventarisatie waar aan de eisen al wordt voldaan. Waar dit niet het geval is formuleren we maatregelen. Zetten deze maatregelen op kosten, maken een meerjarenplanning voor de aanpak en maken inzichtelijk welke capaciteit hier mee gemoeid is. Zo bepalen we voor welke pijlers en uitgangspunten extra middelen nodig zijn in de begroting om dit te borgen? We koppelen de haalbaarheid van het beleid terug door dit te toetsten aan de beschikbare budgetten. Waar er verschil zit tussen ambitie en beschikbare middelen zijn we helder over de verwachtingen. In de budgetten voor nieuwe projecten moeten de principes meegenomen zijn in de projectaanvraag.

Begrotingen en financiële posten uit verschillende programma's worden gekoppeld en gebundeld, zodat de som der delen meer wordt.

## Integrale samenwerking

‘Des Emmens’ betekent ook dat een realistische inrichting en praktisch beheer hand in hand gaan. Afstemming tussen beiden in het ontwikkelproces is noodzakelijk om een hoogwaardige openbare ruimte te waarborgen. De behoeften van de inwoners, de ‘erkende overlegpartners’ (dorps- en wijkraden), maatschappelijke organisaties, verenigingen en ondernemers zijn belangrijk. Hun inbreng is voorwaardelijk om tot gedragen keuzes te komen. Emmen wil initiatieven stimuleren die inwoners zelf ontplooiën en waarbij de gemeente een faciliterende rol inneemt. Daarbij de kanttekening dat er altijd tegenstrijdige belangen zijn en dat gemaakte keuzes niet altijd naar ieders zin zijn. Het doel is om dit tot het minimum te beperken.

Per thema of gebied is het belangrijk om in kaart te brengen welke partijen betrokken zijn bij welk gebied of welk onderwerp. Bepaal ook wanneer je deze samenwerking nodig hebt in het proces. Stem vervolgens af met betrokken partijen.

*Voorbeeld integrale samenwerking voor het thema veiligheid:*

- ✓ *Samenwerking met buurtpreventie, politie, handhaving, etc.*
- ✓ *Bij initiatieven, projecten, etc. effect op veiligheid meenemen (bijv. verzoek bankje te plaatsen, effect mogelijk trekt dit hangjongeren aan?), grip krijgen op overlast. Duidelijke verwachtingen en verhoudingen tussen inwoners, ondernemers, organisaties en gemeente over rol, verwachtingen bijdrage in het vinden van oplossingen.*

## Bijlage 1: Relevante beleidskaders voor het IBOR

Dit is een opsomming van de relevante beleidskaders waarmee in de verdere uitwerking en integrale samenwerking(en) in de toekomst over en weer verbinding gelegd moet worden.

- Kaderplan Van Afval naar Grondstof: Huishoudelijk afval- en grondstoffenbeleid Emmen 2021-2025
- Gemeentelijk rioleringsplan (GRP) 2024-2028, 2023
- Toekomstvisie begraven, 2017
- Beleidsplan openbare verlichting, 2022
- Uitvoeringsplan Klimaatadaptatie + Klimaatstresstest, 2022
- Omgevingsvisie Emmen Centrum, 2017
- Omgevingsplan gemeente Emmen, 2024
- Erfgoednota 2017-2022, actualisatie in de maak
- Cultuurhistorische waardenkaart 2016
- Archeologienota 2013, actualisatie in de maak
- Archeologische beleidskaart 2013, actualisatie in de maak
- Beleidsplan Vergunningverlening, Toezicht en Handhaving, 2016
- Uitvoering- en Handhavingsstrategie Milieu Drenthe, 2023
- Energienota 2023-2026
- RES-Drenthe 1.0, 2021
- Transitievisie Warmte 2021, actualisatie in de maak
- BuitengeWoon Thuis in Emmen, Woonvisie 2022-2030
- Wonen zonder zorgen, Woonzorgvisie 2023-2026
- Woonzorgakkoord 'Zorgzaam Wonen' BOCE 2023
- Meerjarenafspraken Volkshuisvestingspartners Emmen 2023-2027
- Waterplan Emmen 2004
- Wijkvisie Bargeres, Bargeres verrast 2022 - 2032
- Woon en Leefbaarheidsvisie Angelslo, 2019
- Woon en Leefbaarheidsvisie Emmerhout, 2020
- Beleidskader Erbij horen en meedoen in Emmen, 2023 (beleidskader sociaal domein)
- Groennota