

# Handleiding 'Betrek de omgeving bij uw plan'





# Inhoud

Participatie in uw omgeving .....	5
Waarom deze handleiding? .....	6
Quickscan Participatie .....	8
Participatie levels .....	10
Voorbeelden participatieproces .....	12
Beoordelen van de participatie .....	16
Tips and tricks .....	20
Contact opnemen met de gemeente .....	22

# Participatie in uw omgeving

Stel, u heeft een plan. U wilt bijvoorbeeld een dakkapel plaatsen, een speelterrein in de wijk creëren of misschien heeft u beroepsmatig een groter plan, zoals het bouwen van een appartementencomplex met zorgfunctie. Om plannen van de grond te krijgen, is het belangrijk om te weten wie u erbij kunt, of zelfs moet betrekken. Wanneer u mensen betreft bij uw plan, noemen wij dat participatie. Anderen “participeren” dan namelijk in het proces om het plan uit te werken. Participatie kan verschillende vormen hebben.

**De gemeente Emmen vindt het belangrijk dat de omgeving goed en op tijd betrokken wordt. Emmen vindt dat de mate waarin u mensen betreft bij uw plan in verhouding moet staan tot het effect dat het initiatief op de omgeving kan hebben. Over het algemeen geldt: hoe groter en uitgebreider een plan of ontwikkeling is, hoe belangrijker participatie van inwoners is. Daarnaast spelen ook factoren als politieke gevoeligheid en de te verwachten overlast een rol.**



# Waarom deze handleiding?

## Draagvlak

Met participatie zorgt u ervoor dat alle belangen, meningen, kennis en creativiteit op tijd worden besproken. Door bezwaren, maar juist ook goede ideeën met elkaar te bespreken, kun u uw plan beter maken en is er meer kans op draagvlak (steun) vanuit uw omgeving.

## Onderdeel van de vergunningaanvraag

De manier waarop u de participatie hebt georganiseerd is onderdeel van uw vergunningaanvraag. Deze handleiding laat zien waar de gemeente Emmen op let bij het beoordelen van uw vergunningsaanvraag. De uitkomst van uw participatieonderzoek is daar onderdeel van.

Als u een vergunningaanvraag indient, vraagt de gemeente Emmen of u belanghebbenden hebt betrokken. En zo ja, op welke manier u dat hebt gedaan en wat u met de resultaten hebt gedaan. In deze handleiding leest u hoe de gemeente dat precies doet. Als we vinden dat de belangen van de omgeving niet voldoende in beeld zijn gebracht, kunnen we besluiten om een eigen (zienswijze) procedure op te starten. Dit heeft gevolgen voor de aanvraagtermijn van uw vergunning.

## Conceptaanvraag

Als u een conceptaanvraag voor een omgevingsvergunning indient voor toetsing bij de gemeente Emmen voor uw initiatief, hoeft u nog niet aan participatie te hebben gedaan. Deze handleiding laat u o.a. zien hoe u aan participatie kunt doen.

Hoe weet u hoeveel u aan participatie moet gaan doen? Om dat te bepalen heeft de gemeente Emmen een Quicksan Participatie gemaakt. Dit is een verplichte vragenlijst die u adviseert hoeveel u aan participatie moet gaan doen.

De Quicksan Participatie (5 vragen) geeft inzicht in wat u moet doen voor u een omgevingsvergunning aanvraagt. Geef per vraag aan welk antwoord het beste past bij uw initiatief. De vragen gaan over vijf onderwerpen: omgeving, omvang, effecten, betrokkenen en weerstand. Per onderwerp geeft u een cijfer dat het beste bij uw initiatief past. Op basis van uw antwoorden ontvangt u een advies in welke mate u aan participatie moet doen: beperkt, gemiddeld of intensief.





# Quickscan Participatie

Om te weten of er weinig of juist veel participatie nodig is, bepaalt u de impact van uw initiatief op de omgeving. Hiervoor beantwoordt u de 5 vragen in de Quickscan. Geef per vraag aan welk antwoord het beste past bij uw initiatief. Motiveer uw antwoord, als geheugensteuntje voor uzelf. Op basis van uw antwoorden ontvangt u een advies waarin wordt beschreven hoeveel participatie u organiseert.

De vragen gaan over:

1. Typering van de omgeving
2. Omvang van het initiatief
3. Effecten/gevolgen van het initiatief
4. Belanghebbenden/betrokkenen
5. Mate van weerstand tegen het initiatief

Het resultaat van de Quickscan wordt verzonden naar het door u ingevulde e-mailadres. De uitkomst geeft een indicatie of u beperkt, gemiddeld of intensief participatie gaat organiseren. In bijgaand overzicht worden de drie verschillende levels van participatie uitgelegd.

De Quickscan Participatie is te benaderen via:

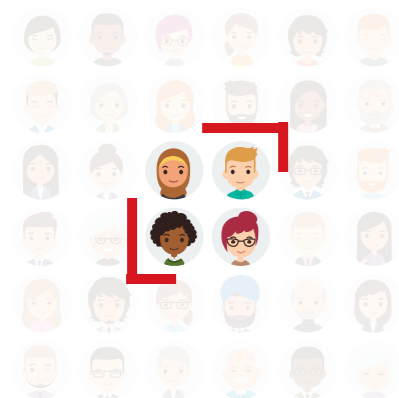
- [emmen.nl/omgevingswet](https://emmen.nl/omgevingswet) of
- QR code



# Participatie levels

## Level 1

### Beperkte participatie



- Direct betrokkenen informeren
- Zorgen inventariseren en toelichten

#### Bijvoorbeeld:

gesprek, kopje koffie drinken, informatieve e-mail of brief rondsturen, bericht in de buurtapp of bericht plaatsen in de wijkkrant, bericht op eigen website plaatsen

## Level 2

### Gemiddelde participatie



- De omgeving laten meedenken en adviseren
- Belangen van betrokkenen laten meewegen

#### Bijvoorbeeld:

(online) enquête, poll via social media, organiseren van een informatieavond of panel en het maken en verspreiden van een video-oproep

## Level 3

### Intensieve participatie



- Omgeving breed raadplegen en laten meewerken
- Belangen van betrokkenen waar mogelijk verwerken

#### Bijvoorbeeld:

organiseren van een brainstormsessie of (online) overleggen, opzetten van een eigen website voor je initiatief, opzetten van een klankbordgroep



# Voorbeelden Participatieproces

Voordat u een definitieve omgevingsvergunning aanvraagt, vult u de Quickscan Participatie in. De uitslag moet u meesturen met uw vergunningsaanvraag. Bewaar deze uitslag dus goed.

De antwoorden op de vragen uit de Quickscan over uw initiatief bepalen samen in hoeverre participatie wordt aanbevolen, wie de betrokkenen zijn en wat hun rol is en welke manieren van de uitvoering van participatie passen bij uw initiatief. Deze manieren zijn verdeeld in drie categorieën. Dit noemen we 'participatieniveaus' (participatieniveaus). U mag altijd méér participatie doen dan wordt aangeraden, maar niet minder.

Hier leest u voorbeelden van verschillende participatieniveaus. Dit zijn voorbeelden, geen richtlijnen. Als u een ander idee hebt om aan participatie te doen waarbij u het juiste participatieniveau bereikt, mag dat natuurlijk ook.



## Voorbeeld - Beperkte participatie

U wilt een **warmtepomp** laten plaatsen.

### Stap 1: U vult de Quickscan in en krijgt de uitslag 'beperkte participatie'.

Uw initiatief heeft vooral impact op direct omwonenden. Dit betekent dat u deze betrokkenen informeert over uw plan, hun eventuele zorgen inventariseert en onderzoekt of deze weggenomen kunnen worden.

### Stap 2: U gaat op bezoek bij de burens of u nodigt ze bij u thuis uit.

Tijdens dit gesprek met uw burens kunnen jullie samen een geschikte plek vinden voor de plaatsing van de buitenunit zodat geluidsoverlast voorkomen kan worden. Hierdoor zullen uw burens zich betrokken voelen bij de keuze en zult u achteraf geen of minder klachten of bezwaren ontvangen.

### Stap 3: U schrijft een kort verslag van de participatie.

In sommige gevallen zullen dit soort initiatieven vergunningsvrij zijn, bij andere situaties moet er wel een vergunning aangevraagd worden. In dit laatste geval schrijft u een kort verslag van de participatie waar u toelicht wie u hebt betrokken en wat er uit het gesprek is gekomen. Hierna kunt u de vergunning aanvragen.

Andere voorbeelden: het plaatsen van een schutting, een dakkapel, een tuinschuur, een carport of een uitbouw aan je woning. U kunt hierbij op dezelfde manier aan participatie doen.

## Voorbeeld - Gemiddelde participatie

U bent van plan om een **kleinschalig woonproject** te bouwen in een bestaande woonbuurt. Er worden twee woningen gebouwd aan het einde van de straat op een niet-bebouwde plek. De huidige bewoners van de straat zullen het merken wanneer u bezig gaat met het bouwen en de buurt zal geluidsoverlast ervaren.

### Stap 1: U vult de Quickscan in en krijgt de uitslag 'gemiddelde participatie'.

Dit betekent dat u betrokkenen laat meedenken en adviseren en dat u de belangen van betrokkenen laat meewegen in uw plan.

### Stap 2: U organiseert een inloopavond voor de buurtbewoners in het lokale buurthuis.

Op deze avond laat u uw eerste plannen zien en laat u ze adviseren over het plan en de planning. Daarnaast luistert u naar de belangen van de betrokkenen en kijkt u of u daarvan gebruik kunt maken in uw plan.

### Stap 3: U verspreid het officiële plan aan de aanwezigen in het buurthuis en aan de bewoners in de straat van het plan.

Daarbij geeft u uw contactgegevens voor vragen en opmerkingen aan de betrokkenen.

### Stap 4: U doet een vergunningsaanvraag bij de gemeente.

Hierbij stuurt u uw verslag van het participatieproces mee en geeft u aan wat u met het advies van de buurtbewoners hebt gedaan binnen het plan.

Andere voorbeelden: uitbreiding van uw bedrijf (<1000m<sup>2</sup>) of de aanleg van een zonneakker.

## Voorbeeld - Intensieve participatie

U bent van plan om een **grootschalig bedrijf** te beginnen op een bepaalde plek in Emmen.

### Stap 1: U vult de Quickscan in en krijgt de uitslag 'intensieve participatie'.

Dit betekent dat u betrokkenen laat meewerken aan het proces, de uitwerking en uitvoering van het plan. Daarnaast probeert u ideeën van betrokkenen mee te nemen in het ontwerp. Hierdoor creëert u mogelijk draagvlak (steun) onder de omwonenden van uw bedrijf.

### Stap 2: U organiseert een avond voor de omwonenden en andere geïnteresseerden om te brainstormen.

Op deze avond bent u in gesprek over de opmerkingen en ideeën van bewoners over het plan. U verwerkt de opmerkingen zoveel mogelijk in uw plan.

### Stap 3: U organiseert nog een bijeenkomst om de tweede versie van uw plan te bespreken.

Ook dan kunnen betrokkenen reageren, waarop u uw plan aanpast waar mogelijk. U blijft het plan net zo lang bespreken totdat er voldoende draagvlak is of tot u het plan echt niet meer kunt aanpassen.

Stap 4: U organiseert inloopmomenten tijdens het gehele proces. Daarnaast geeft u uw contactgegevens vroeg in het proces aan de betrokkenen.

Andere voorbeelden: de bouw van meer dan 10 woningen of het aanleggen van een windpark.

# Beoordelen van de participatie

Als u een omgevingsvergunning aanvraagt, weegt de gemeente de participatie ook mee. Daarbij wordt rekening gehouden met de omvang van uw initiatief.

## De gemeente kijkt naar:

- Wie heeft u betrokken?
- Hoe heeft u hen betrokken?
- Wat heeft u gedaan met de resultaten?



## A: Wie heeft u betrokken?

### Geef aan wie betrokken is.

Denk bijvoorbeeld aan buurtbewoners, omwonenden en weggebruikers. Of aan partijen die vanuit een bepaalde positie een rol spelen, zoals belangengroepen, pers en andere intermediairs. Hierbij kunt u ook denken aan partijen die kennis leveren of betrokken zijn bij de uitvoering van het initiatief. Bedenk wie een besluit neemt over het initiatief.

<b>Level 1 – Beperkte participatie</b>	<ul style="list-style-type: none"><li>• Buren en direct omwonenden</li><li>• De mensen die betrokken zijn bij het bedenken en uitvoeren van uw plan, zoals de architect of aannemer</li></ul>
<b>Level 2 – Gemiddelde participatie</b>	<ul style="list-style-type: none"><li>• Buren en direct omwonenden</li><li>• De mensen die betrokken zijn bij de ontwikkeling en uitvoering van uw plan zoals de architect of aannemer</li><li>• Buurtgenoten, wijkplatform</li><li>• De mogelijke gebruikers, huurders of kopers van uw plan</li><li>• Instanties of personen die u nodig hebt om uw plan te realiseren zoals bijvoorbeeld een waterschap</li></ul>
<b>Level 3 – Intensieve participatie</b>	<ul style="list-style-type: none"><li>• Buren en direct omwonenden</li><li>• De mensen die betrokken zijn bij de ontwikkeling en uitvoering van uw plan zoals de architect of aannemer</li><li>• Buurtgenoten, wijkplatform</li><li>• De mogelijke gebruikers, huurders of kopers van uw plan</li><li>• Instanties of personen die u nodig heeft om uw plan te realiseren zoals bijvoorbeeld een waterschap.</li><li>• Belangenverenigingen – EOP's</li></ul>

## B: Hoe zijn de participanten betrokken?

Maak de rollen duidelijk.

<b>Level 1 – Beperkte participatie</b>	Meestal is het voldoende als u de betrokkenen <b>informeert</b> , vragen beantwoordt en zoveel mogelijk zorgen wegneemt over bijvoorbeeld privacy, groen en bouwoverlast.
<b>Level 2 – Gemiddelde participatie</b>	Naast het informeren kunt u betrokkenen vanuit hun rol <b>mee laten denken/ adviseren</b> over uw plan. Probeer daarbij te kijken waar u uw plan kan aanpassen zodat het beter aansluit bij wensen en aandachtspunten.
<b>Level 3 – Intensieve participatie</b>	Bij intensieve participatie is het goed als nog niet alles vaststaat. Laat betrokkenen <b>meewerken/coproduceren</b> aan uw plan. Laat alternatieven zien of inventariseer de ideeën die er zijn. Kijk goed of u uw plan beter kan maken met de inbreng van de participanten.

Maak aan de participanten duidelijk wat uw rol is als initiatiefnemer. En ook wat de rol is van de gemeente. Denk bijvoorbeeld aan: beslissen, regisseren, sturen, kaders stellen, toetsen en organiseren.

Bepaal de rollen van de andere participanten en zorg dat u het daarover met elkaar eens bent. Soms is het genoeg

als u participanten informeert. Anderen kunnen vanuit hun rol meedenken en concrete inbreng leveren. Ten slotte zijn er altijd belanghebbenden die u nodig hebt om uw initiatief mogelijk te maken. Zij hebben in meer of mindere mate een beslissende stem. De gemeente is hiervan een voorbeeld.

## C: Wat heeft u gedaan met de resultaten?

Leg de resultaten van de participatie vast.

Bij alle vormen van participatie:

- Houd een presentielijst bij en maak verslagen;
- Maak een overzicht van de participatiestappen die u heeft gezet en wat de (tussentijdse) resultaten zijn, deel deze gedurende het hele proces ook met de betrokkenen;
- Geef aan welke onderdelen van het plan of welke alternatieven van een plan kunnen rekenen op draagvlak en waarvoor minder of geen draagvlak is;
- Geef aan wat u gedaan heeft met de resultaten van de participatie. Heeft de inbreng van participanten bijvoorbeeld geleid tot aanpassing van het initiatief en op welke manier? Maak goed inzichtelijk wat u wel en niet hebt kunnen doen en wat daarbij de overwegingen zijn geweest;
- Evalueer tijdens en na het proces en leg ook de evaluaties vast.



# Tips and tricks

## Goede voorbereiding

- Overleg met de betrokkenen op de locatie waar het initiatief straks komt en nodig mensen op tijd uit, houd rekening met vakanties;
- Gebruik begrijpelijke taal en werk met beelden: het is makkelijker meedoen als men weet hoe het eruit ziet;
- Verplaats u in de omwonenden: hoe zou u reageren op een bouwplan in uw straat? Besef dat mensen best onzeker kunnen worden van veranderingen in hun directe leefomgeving;
- Het kan helpen te werken met thema's zoals groen, verkeer, parkeren zodat u alle onderdelen van een plan goed aandacht kunt geven;
- Omwonenden weten vaak veel over hun omgeving. Bereid u dus goed voor op vragen uit de buurt over bijvoorbeeld beschermde bomen, diersoorten of monumenten;
- Als u te maken heeft met veel participanten en veel belangen, laat het participatieproces dan begeleiden door een ervaren (onafhankelijk) procesbegeleider. Of laat bijeenkomsten begeleiden door een geoefend gespreksleider, als u dat zelf lastig vindt.

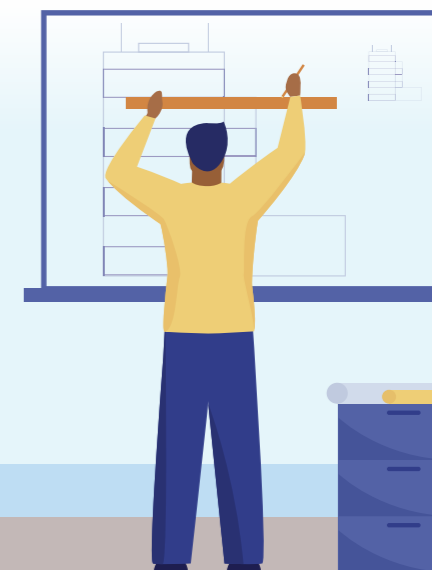
## Maak de kaders duidelijk

- Maak duidelijk wat het doel is van uw initiatief;
- Geef aan wat de kaders zijn, wat er al vast ligt en waarover overleg mogelijk is. Vaak ligt bijvoorbeeld het budget al vast, zijn er al eerder besluiten genomen of is er simpelweg regelgeving waar u rekening mee moet houden;
- Licht toe over welke onderwerpen de participanten wel kunnen meepraten en over de speelruimte die er is. Het kan helpen om de organisaties die bepalend zijn voor uw initiatief zoals het waterschap, de provincie, de gemeente een rol te geven in het proces;
- Blijf communiceren, ook als er geen voortgang in het proces is en geef dit dan aan.

## Ken de participanten. Denk hieraan:

- Spreken zij namens zichzelf of vertegenwoordigen ze een groep? Bijvoorbeeld een belangengroep, een buurt of straat;
- Weet ook hoe zij zelf onderling de afstemming hebben geregeld;
- Stem de manier van communiceren en de werkvorm af op uw participanten. Zo loopt het proces prettig en soepel;
- Nodig raadsleden uit zodat zij zich een goed beeld kunnen vormen over het participatieproces;
- Om meer bekendheid te geven aan uw initiatief en uw participatietraject kunt u overwegen de pers te benaderen;
- Maak gebruik van informatie die er al is: de gemeente heeft veel informatie over de wijken en dorpen. Zij kunnen u per wijk of dorp adviseren over wat er speelt en welke organisaties en platforms u mogelijk kunt

betrekken. U kunt ook contact opnemen met de EOP (erkende overlegpartner, vaak een wijk- of dorpse belangenvereniging) van uw wijk of dorp. Zij kunnen meedenken over het participatieproces en zijn op de hoogte van wat er lokaal speelt.



# Contact opnemen met de gemeente

Heeft u nog specifieke vragen over participatie binnen uw initiatief? De gemeente Emmen heeft een participatieadviseur. U kunt contact opnemen met de participatieadviseur via 14 0591.

## Colofon

Deze handreiking is geïnspireerd op de participatiemethodiek THINK!. THINK! is ontwikkeld door het ministerie van BZK, VPNG en de gemeente Kampen. Gebruik is gemaakt van de handleiding van de gemeente Eindhoven en de gemeente Arnhem.







## Colofon

Een uitgave van de gemeente Emmen

## Bezoekadres

Raadhuisplein 1, 7800 RA Emmen  
Telefoon: 14 0591

[gemeente.emmen.nl](http://gemeente.emmen.nl)  
[gemeente@emmen.nl](mailto:gemeente@emmen.nl)